

Hygiène et soins capillaires



Shampooings et soins

Définitions



- Un **cosmétique** est une substance ou une préparation destinée à être mise en contact avec diverses parties superficielles du corps humain, notamment l'épiderme, les systèmes pileux et capillaires, les organes externes.
- Son rôle est de nettoyer, protéger, parfumer, maintenir en bon état le corps humain, de modifier son aspect ou d'en corriger l'odeur.
- Les cosmétiques sont des produits d'hygiène et d'embellissement.

Sont des cosmétiques:



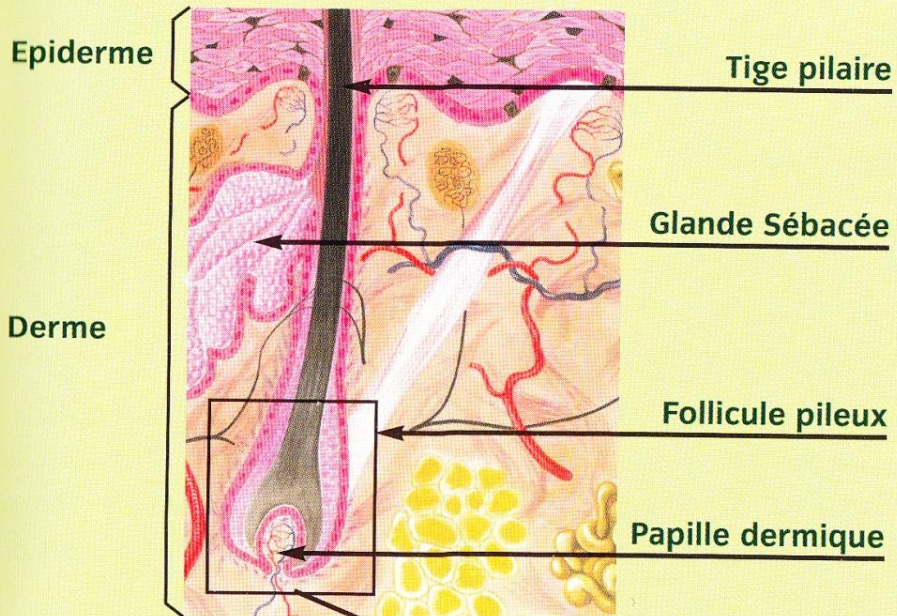
- les produits d'hygiène : savon, gel douche, shampoing, déodorant, dentifrice, démaquillant
- les produits de soin : baume à lèvres, masque de beauté, crème, lait, crème antirides
- les produits capillaires : masque, après-shampoing, huile, teinture, laque, gel
- les produits de maquillage : fond de teint, rouge à lèvres, autobronzant, vernis à ongles
- les parfums : parfum , eau de toilette et eau de Cologne
- les produits solaires : lotions, huiles ou crèmes solaires
- les produits pour le rasage et les produits dépilatoires : mousse à raser
- les préparations pour bains et douches : sels de bain, bain moussant, huile de bain

Ne sont pas des cosmétiques :

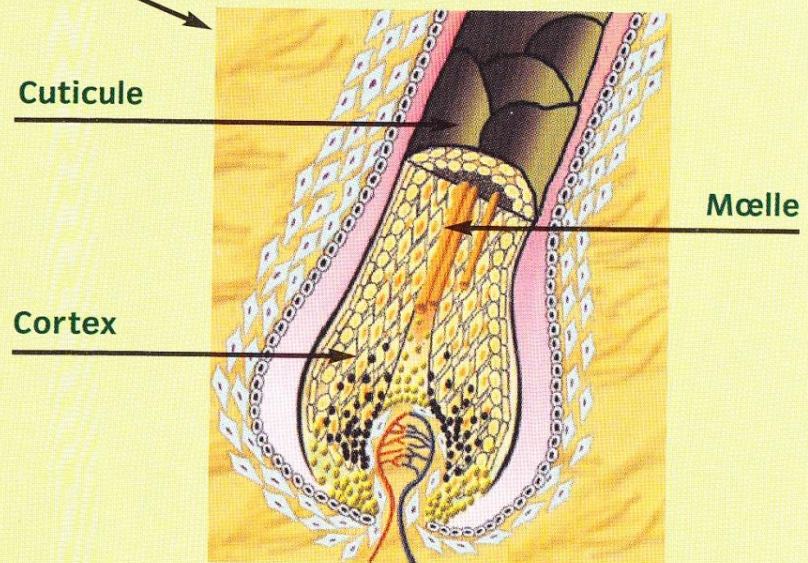
- **les médicaments** : un cosmétique ne soigne pas. À la différence des cosmétiques, les médicaments doivent obtenir une autorisation de mise sur le marché et prouver leur efficacité par des tests. Beaucoup de cosmétiques jouent sur l'aspect pseudo médical de leur composants (nom scientifiques, notions de "tests cliniques", produits présentés par des personnes en blouses blanches...) pour renforcer leur impact publicitaire sur le consommateur.
- **les produits alimentaires** : un cosmétique ne se mange pas. Ainsi un complément alimentaire n'est pas considéré comme un cosmétique. Cependant certains aliments comme l'huile d'olive ou le miel sont utilisés comme ingrédients cosmétiques.

Les produits

- Définir :
- Les produits d'hygiène:
- Les produits d'embellissement:
- Les produits traitants:



Coupe d'un follicule pileux



Mieux connaître le cuir chevelu et les cheveux

Le **cuir chevelu** est constitué de 2 tissus structurellement différents : l'épiderme en surface, tissu protecteur ; et le derme en profondeur, tissu de soutien et nourricier pour l'épiderme et les cheveux, grâce à la présence de nombreux vaisseaux sanguins. C'est à leurs niveaux que la racine du cheveu (appelé également follicule pileux) a développé une zone d'échange (appelée papille dermique) pour puiser l'énergie vitale du cheveu.

Annexée à la racine, se trouve la glande sébacée à l'origine de la sécrétion de sébum. Indispensable, ce dernier va envelopper le cheveu sur toute sa surface et garantir ainsi sa protection.

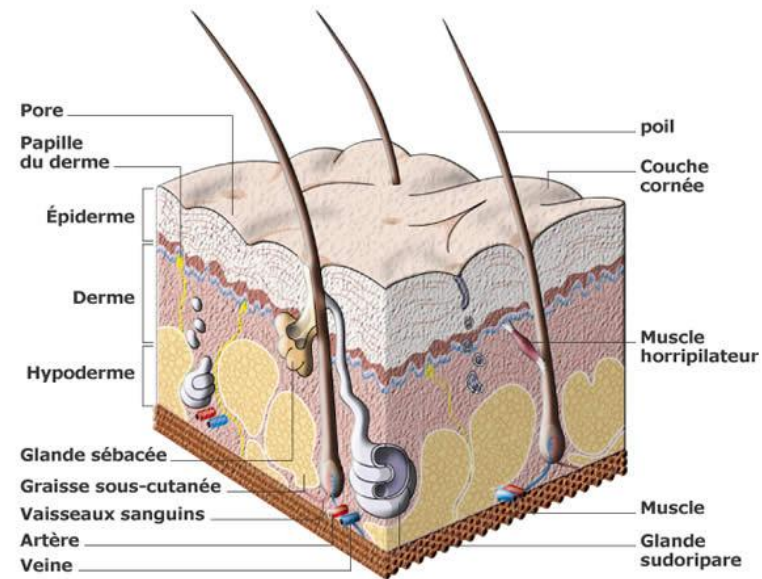
La partie visible du **cheveu** est appelée « tige » et se décompose en 3 couches :

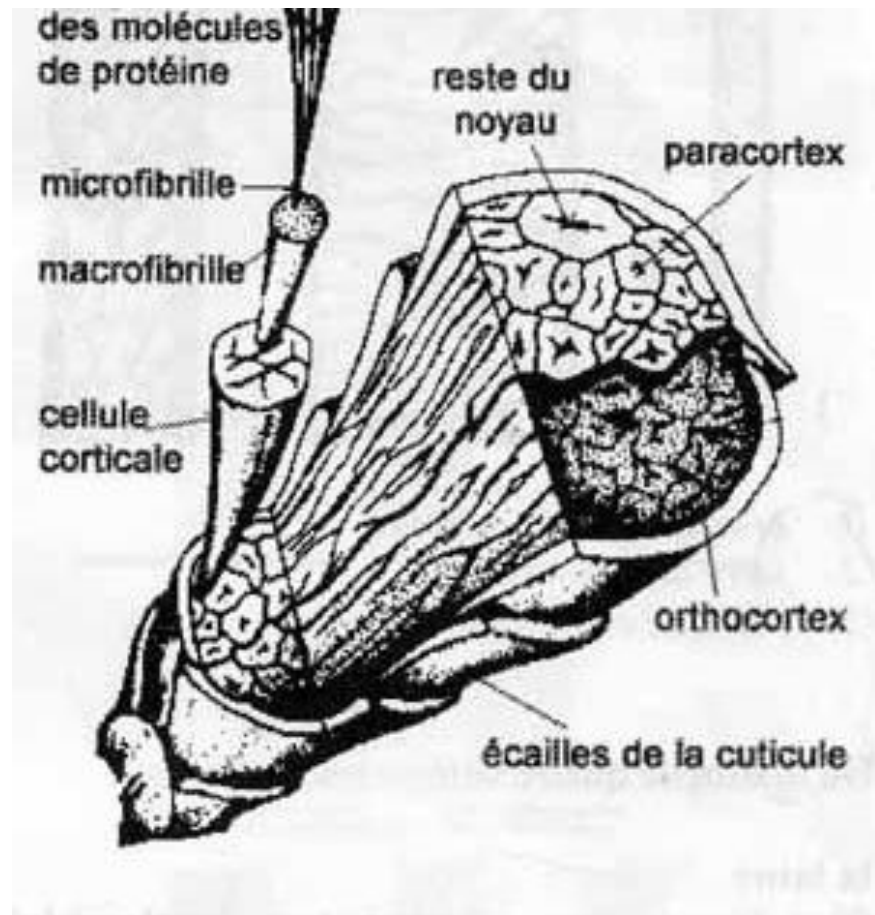
- **La couche externe**, aussi appelée cuticule : composée d'écaillés protectrices imbriquées les unes dans les autres.
- **La couche médiane**, aussi appelée cortex : composée des fibres de kératine agglomérées en fuseau. C'est à ce niveau que se trouvent les pigments, responsables de la carnation naturelle du cheveu.
- **La couche interne** aussi appelée moelle.

Nos cheveux se renouvellent sans cesse : leur cycle de vie est en moyenne de 3 ans chez l'homme, de 4 à 7 ans chez la femme. Au cours de cette période, chaque cheveu croît sans relâche. Lorsqu'il meurt, il est immédiatement remplacé par un autre. Le cheveu mort ne tombera que deux à quatre mois plus tard, le temps qu'une nouvelle pousse ne le chasse définitivement de son follicule pileux.

Sur une chevelure saine, 85 à 90 % des cheveux sont en phase **anagène** (en phase de pousse), 15 à 10 % en phase **télogène** (en phase de chute). Lors d'une forte perte de cheveux, saisonnière par exemple, l'écart peut se resserrer et 30 % des cheveux se trouver en phase télogène.

Les cycles de croissance et de chute sont influencés par certains facteurs : génétiques, hormonaux, cellulaires, nutritionnels ou émotionnels.







Fonctions principales

- Les shampoings sont des produits destinés à **laver** et **purifier** le cuir chevelu ainsi que les cheveux.

A cela s'ajoute un atout aujourd'hui indispensable : l'aspect **soin**, car un shampoing doit aussi **embellir, démêler, nourrir nos cheveux.**

les buts des shampoings sont de : (autres fonctions)

5 types de Shampoings:

-**Nettoyer** le cheveu et le cuir chevelu en éliminant les *impuretés* sans altérer les graisses naturelles du cheveu



Simple

-**Préparer** la chevelure avant d'autres services de coiffure telle que permanente, brushing, mise en pli etc.



Technique

-**Rétablir** la structure du cheveu après une coloration ou une décoloration.

-**Traiter** une anomalie du cuir chevelu ou du cheveu



Traitant

- **laver et embellir** la chevelure en étant **adapté** à l'état et à la nature des cheveux



Spécifique ou
cosmétique

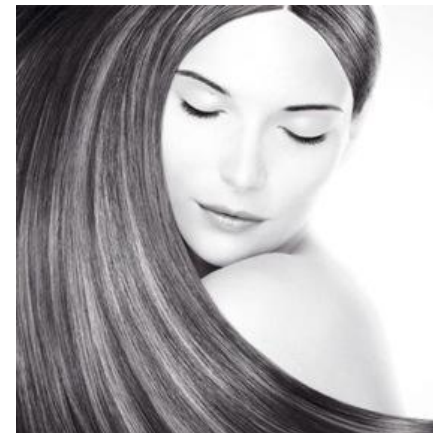
- **laver** et s'adapter à un cas particulier ou avoir une **fonction supplémentaire** au lavage



À usage
particulier

Les qualités d'un bon shampoing , il doit :

- Etre doux pour les cheveux (ni desséchant, ni irritant)
- Etre doux pour le cuir chevelu (ne pas provoquer l'irritation)
- Etre doux pour les mains
- Etre adapter a la nature du cheveux et a son état ainsi qu'au cuir chevelu
- Laver juste c'est a dire enlever les saletés sans être agressif
- S'appliquer facilement
- Ne pas électriser les cheveux
- Laisser les cheveux souples et brillant facile a démêler
- Produire une mousse stable et légère
- Se rincer facilement a l'eau claire.

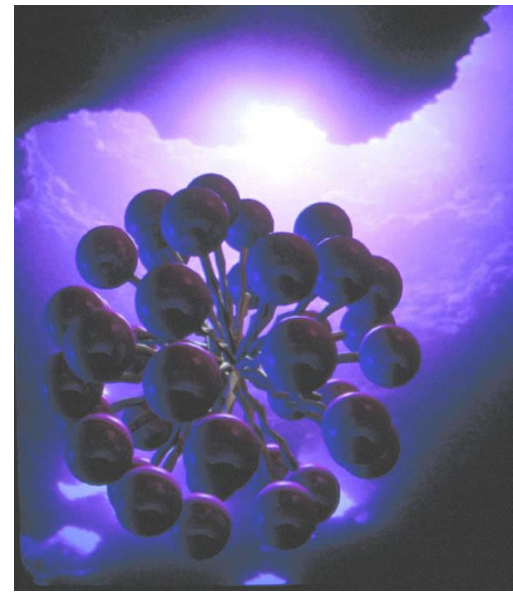


La mousse du shampoing

- On peut aussi différencier les shampoings selon l'**effet** qu'ils ont sur les cheveux (démêlant, lissant, anti-chute, anti-pellicule...) grâce aux actifs qu'ils contiennent, ou encore selon leur **pouvoir lavant** et **moussant**.
La mousse n'est pourtant pas une garantie d'efficacité. Certains shampoings, qui moussent peu ou pas du tout n'en restent pas moins de bons produits.
- La mousse peut être pour le coiffeur un signe ou test de propreté lors du lavage



Les tensioactifs



- *Techniquement, les shampoings sont des **produits aqueux contenant des tensioactifs moussants et détergents.***
- *Les tensioactifs sont capables de détacher les graisses absorbées à la surface du cheveu.*
- *Les corps gras se retrouvent alors sous forme d'amas en suspension dans l'eau et sont évacués lors du rinçage.*

Utilisations des tensioactifs

- Dans l'industrie, les tensioactifs sont utilisés pour leurs propriétés détergentes, mouillantes, moussantes, émulsionnantes. En formulation cosmétique, nous les retrouvons dans les produits de soin (crème hydratante), les produits d'hygiène (dentifrice) ...





Définition

- **Un tensioactif est un composé qui modifie la tension superficielle entre deux surfaces (c'est à dire tension qui existe à la surface de séparation de deux milieux). Les composés tensioactifs sont des molécules amphiphiles, c'est-à-dire qu'elles présentent deux parties de polarité différente, l'une lipophile qui possède une forte affinité avec les matières grasses, l'autre hydrophile qui possède une forte affinité avec l'eau.**

Il faut avant tout devenir vigilant vis à vis de certains tensioactifs, trop agressifs pour le cheveu, irritants pour la peau et les yeux, voire desséchants ; notamment les tensioactifs anioniques suivants : Sodium Lauryl Sulfate, Sodium Laureth Sulfate, Ammonium Lauryl Sulfate et Ammonium Laureth Sulfate.

Pouvoirs des Tensioactifs

- - **détergent** (ou nettoyant) : c'est à dire capable d'enlever des impuretés ou salissures
- - **moussant** : agissant sur l'interface eau-air, ce type d'agent permet la dispersion d'un volume important de gaz dans un faible volume de liquide et donc la formation de mousse
- - **mouillant** : ce type d'agent permet un plus grand étalement d'un liquide sur un solide
- - **émulsifiant ou émulsionnant** : un émulsifiant permet de mélanger deux liquides non miscibles, par exemple de l'eau et de l'huile, et de former ainsi une "émulsion«
- - **"conditionnant"** : ce type de tensioactif se combine avec la kératine du cheveu pour les rendre lisses et soyeux
- - **parfois traitant**: est capable d'apporter aux cheveux des principes actifs qui corrigent une anomalie

Propriété mouillante



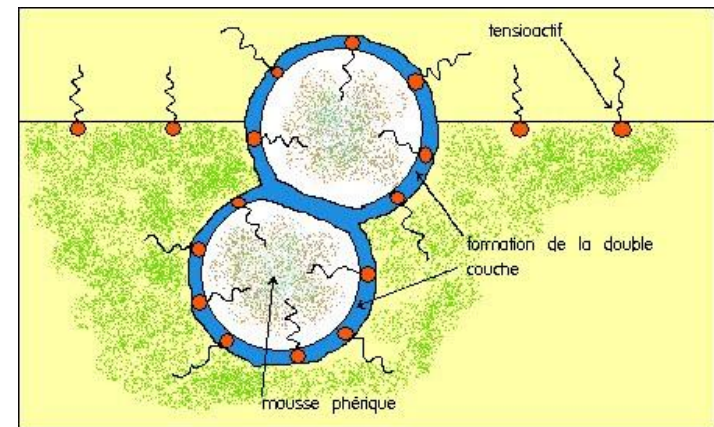
L'eau ne s'étale pas



Le détergent s'étale

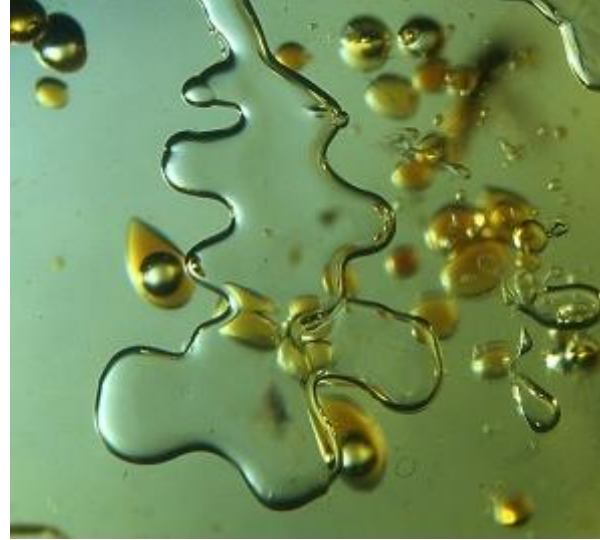
- 1° La propriété mouillante ou pouvoir mouillant :
- On dit d'un shampoing qu'il a un pouvoir mouillant, lorsqu'il a la propriété de s'étaler et de pénétrer la surface avec laquelle il est en contact.
- Exemple :
- - laisser tomber une goutte d'eau sur une surface, elle ne s'étale pas et reste en forme de goutte.
- - laisser tomber une goutte de shampoing, celle-ci au contraire s'aplatit au maximum.
- Conclusion : le shampoing est beaucoup plus mouillant que l'eau. L'addition du shampoing multiplie jusqu'à 5 fois le pouvoir d'imprégnation de l'eau.

Propriété moussante



- Il° La propriété moussante ou pouvoir moussant :
- La mousse facilite la dispersion des molécules de détergent = agent tensio-actif
- Elle est le résultat du frottement, d'une agitation du détergent en présence de l'air.
- Lors du 1^{er} shampooing, la mousse est généralement peu abondante, car toutes les molécules de détergent sont mobilisées au détachage des molécules de corps gras.
- La mousse du 2^{ème} shampooing, est le signe que les parties grasses et souillures sont bien détachées.

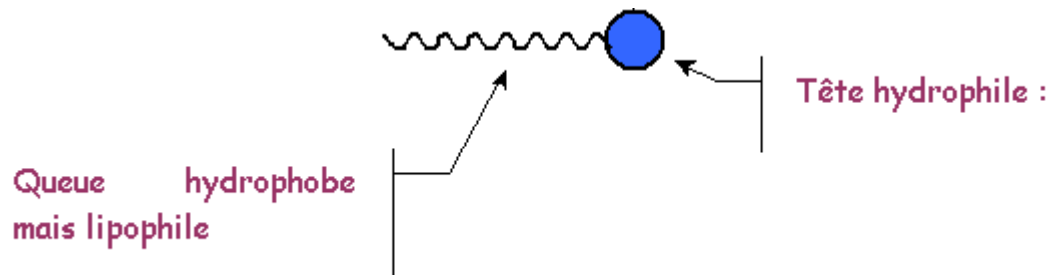
Propriété émulsionnante



- La propriétés émulsionnante ou émulsifiant :
- Une émulsion est : Le fait de mélanger 2 corps non miscibles = non solubles entre eux .
- Exemple :
- Si l'on mélange dans un bol d'eau et de l'eau de l'huile et que l'on agite fortement, on obtient : un mélange d'huile + eau
- Mais on s'aperçoit au bout d'un moment que les gouttelettes d'huile sont remontées à la surface et se sont dispersées : particules d'eau et les particules d'huile.
- Pour que cette émulsion reste homogène, il faut ajouter un 3^{ème} liquide un émulsifiant = le détergent
- Dont la propriété est de stabiliser le mélange et de l'empêcher de se séparer : émulsifiant et les particules d'eau et les particules d'huiles
- En conclusion : le pouvoir émulsionnant, c'est la propriété de faciliter un mélange stable de deux substances qui ne sont pas solubles l'une dans l'autre.

Propriété détergente

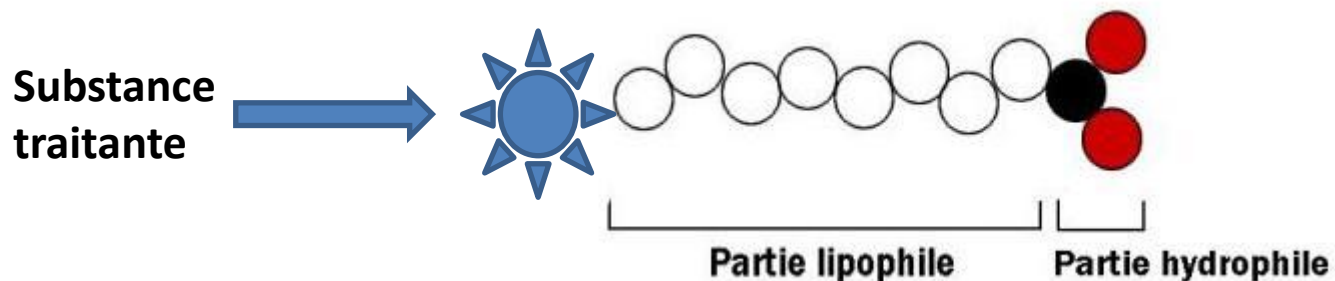
- La propriété détergente ou pouvoir détergent :
- Il est obtenu grâce aux agents tensio-actifs qui sont constitués de molécules dont une partie est lipophile et l'autre partie hydrophile.
- La partie lipophile, se combine aux poussières grasses, sébum, qui sont entraînées par l'eau, grâce à la partie hydrophile et les empêche de se déposer à nouveau sur la surface de l'eau.

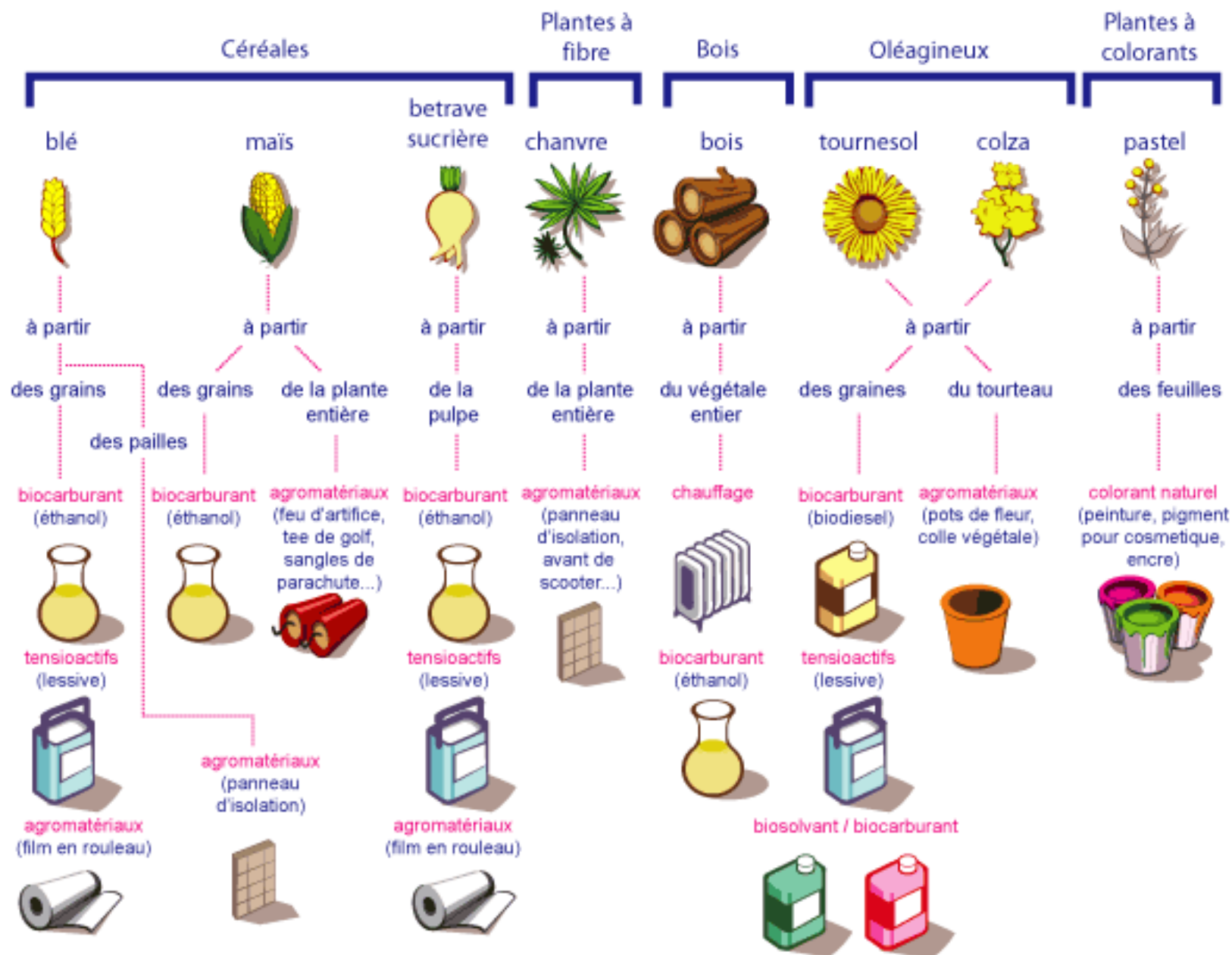


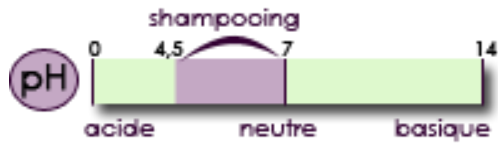
Propriété traitante



- La propriété traitante :
- On utilise le pouvoir lipophile des molécules de détergent pour leur faire porter des substances traitantes (adoucissant, régénérateur, fongicide, calmante ...)
- Ces substances traitantes sont comme accrochées à la partie lipophile de la molécule de détergent qui prend les adhérent aux cheveux et libère les substances traitantes.







Le P H

- Le pH est le **taux d'acidité d'un produit**. Il est compris entre 1 et 14.
- Le citron, acide, a un pH très faible, alors que l'eau, dite "neutre", a un pH d'environ 7.
- Un shampooing doit avoir un pH adapté à celui du cheveu, c'est à dire légèrement acide, afin de resserrer les écailles.
- Il est conseillé lors de la réalisation de vos formules de vérifier le pH obtenu à la fin, à l'aide d'un papier pH.



Les cheveux gonflent en devenant trop acide

Les cheveux gonflent en devenant trop alcalin



Ph idéal des cheveux 4.5-5.5

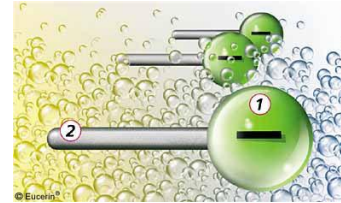


il existe quatre types de composés tensioactifs, qui sont regroupés selon la nature de la partie hydrophile

Il existe 4 principales familles de Tensio-actif

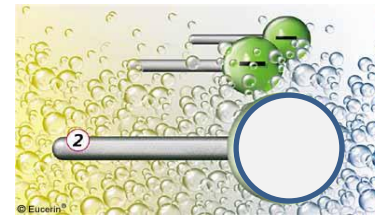
1-Les tensio-actifs anioniques (e-)

- Ion chargé négativement
- pH basique très faible (ouvrant les écailles du cheveu)
- Sulfate d'alcool gras
- Bon détergents et moussants
- Shampooing ordinaire
- Ils sont dit ionique lorsqu'ils s'ionisent dans l'eau c'est à dire quand ils se dissocient en plusieurs ions, l'un chargé + => Cation , l'autre chargé - => anion



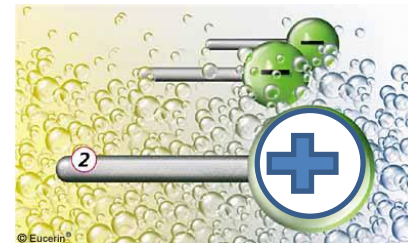
2-Les tensio-actifs non-ionique

- Ce sont des esters d'alcool gras ou d'acide gras.
- Base lavante très douce
- Faible pouvoir moussant
- Shampooing doux et d'usage fréquent
- Ils sont dit non-ionique lorsqu'ils ne s'ionisent pas dans l'eau
- Compatibles avec tout les autres tensio-actif



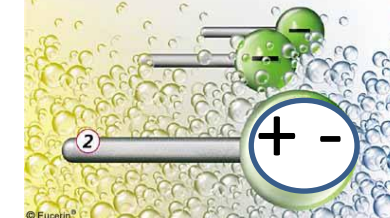
3-Tensio-actif cationique (e+)

- ions chargés (+)
- Ce sont des sels d'ammonium
- Détergent médiocre peu moussant (rôle très doux, pas décapant)
- Facilite le démelage
- Jamais employé seul



4-Tensio-Actif amphotères

- (+) ou (-) selon pH
- Peuvent jouer selon le cas le rôle d'acide ou base
- Peu détergent, peu moussant
- Base lavante des shampooing pour bébé
- Associé aux autres détergents lavant.



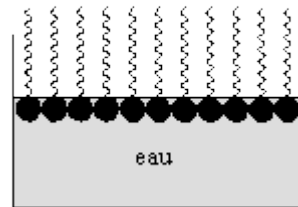
Action des polymères cationiques



Action des polymères cationiques sur la fibre capillaire :
1 - le cheveu sensibilisé est chargé négativement ;
2 - le polymère cationique se fixe sur les sites négatifs...
3 - ... pour lisser la fibre et la rendre douce et brillante

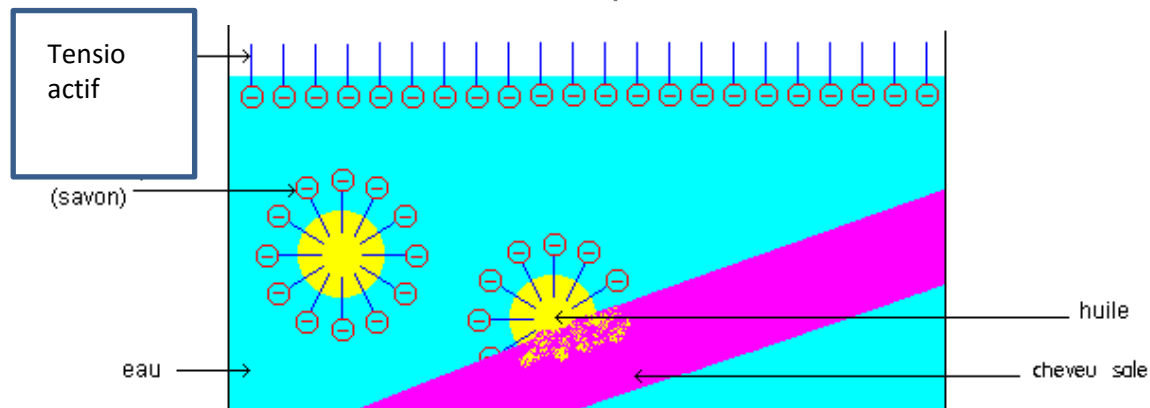
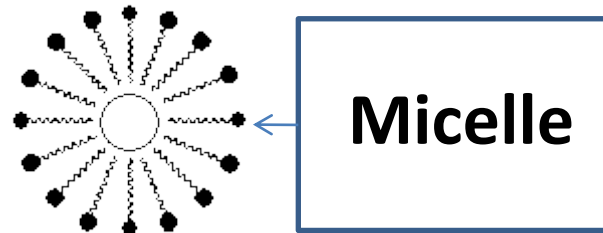
Tensio actif dans l'eau

- Quand on met du savon dans l'eau, ces particules ont tendance à se placer à l'interface eau/air :
les têtes hydrophiles vers l'intérieur.
les extrémités lipophiles orientées vers l'extérieur.



Les micelles

- Dans l'eau, les particules de savon se regroupent: les parties hydrophobes qui fuient l'eau se rassemblent entre elles, on obtient alors des micelles



micelle

Tensioactif :



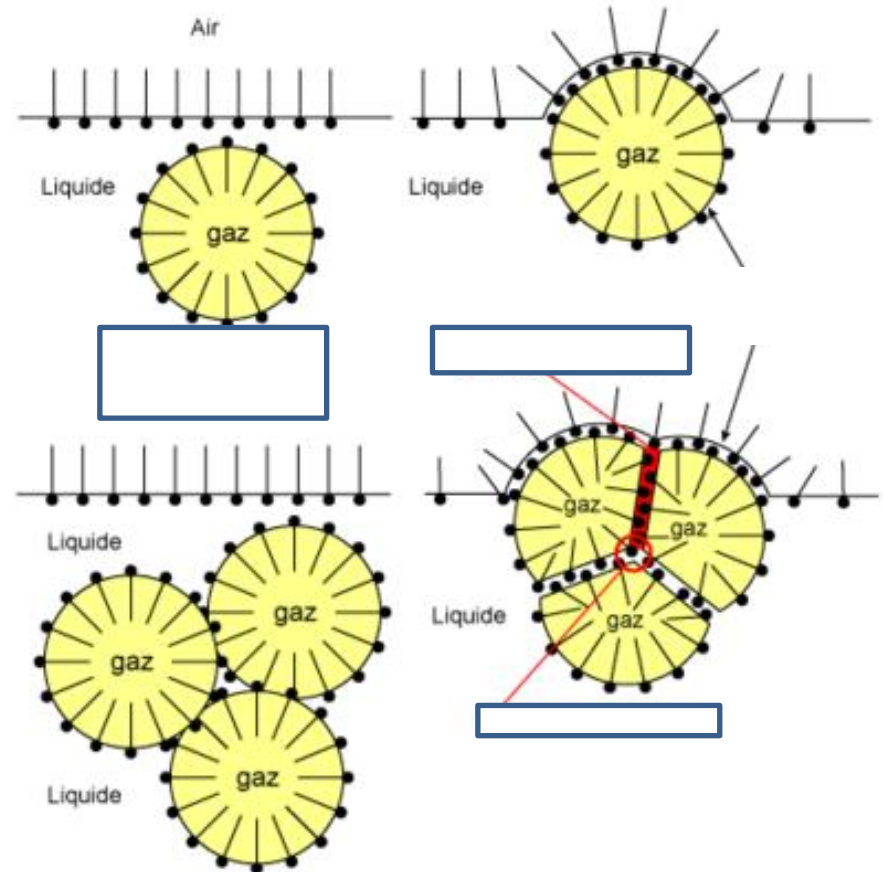
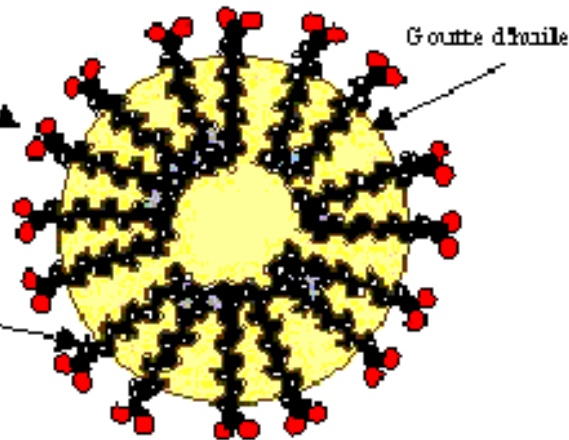
partie lipophile

partie hydrophile (ionique)

Micelle :

Partie hydrophile soluble dans l'eau

Partie lipophile soluble dans l'huile

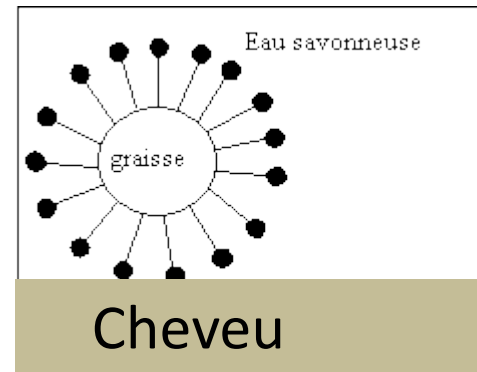
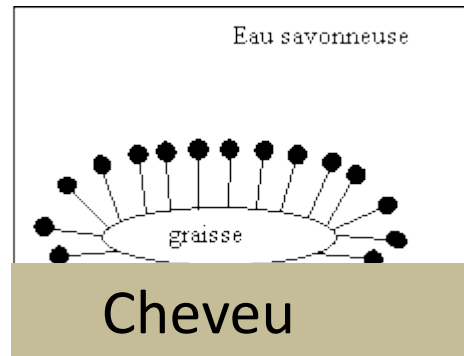
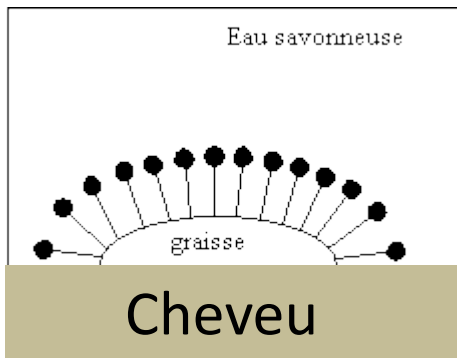


Les tensio actifs lors du lavage

- Les parties (queue) hydrophobes des molécules de détergent (hydrophile) se fixent aux salissures.

Les parties (têtes) hydrophiles se fixent à l'eau et se repoussent entre elles, provoquant une formation de micelles

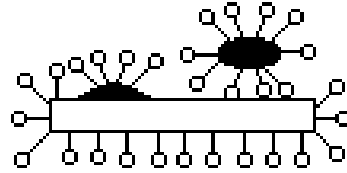
Une agitation modérée décolle les salissures du cheveu. Les micelles ainsi formées se dispersent dans l'eau, puis sont éliminées lors du rinçage



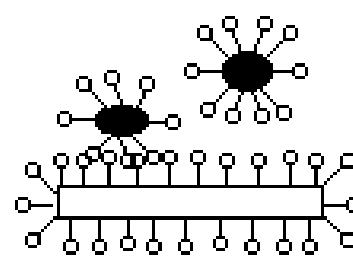
Principe de la détergence



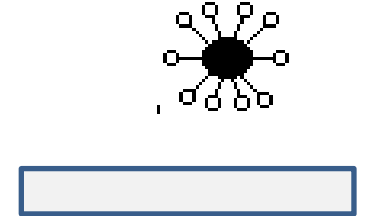
Salissure sur
Un cheveu



action du produit
tensioactif



décollement de
la salissure



Cheveu propre

Formule générale du shampoing

Composants	Propriétés	Rôles
Tensio actif	Détergent, mouillant, moussant, émulsionnant, parfois traitant	Éliminer les salissures, laver en douceur Apporte des agents actifs
Eau distillée	Diluant	Règle la concentration, facilite l'utilisation
Gomme, cellulose sel	Support Épaississant	Augmente la viscosité, la consistance
Protéine de soie, lécithine Lanoline, glycérine Huile végétale, vitamines	Adoucissant Surgraissant	Protège la fibre, évite le dessèchement hydrate le cuir chevelu, reforme le film hydro lipidique Embellir les cheveux, les rend doux, facile à coiffer...
Acide sorbique E 200 formol	Conservateur Anti ferment	Préserve les qualité du produit, évite sa décomposition et le développement des germes
Amide gras	Stabilisateur de mousse	Mousse onctueuse et stable
Séquestrant Acide citrique	Séquestrant	Anti calcaire Combat la dureté de l'eau
Acide citrique Hydroxyde de soduim	Tamponnant	Ajuste et équilibre le pH du produit et rapproche du pH du cheveu et du cuir chevelu (ph 5,5)
Colorant Parfum		Améliore l'aspect Améliore l'odeur facilite la vente

Composition: les additifs

Les actifs adoucissants sont des corps gras (lanoline, huiles végétales, lécithine de soja, etc.) ou bien encore des produits de synthèse (polymères cationiques).

Les agents traitants agissent au niveau du cuir chevelu pour éliminer ou atténuer des problèmes spécifiques : ce sont par exemple des agents antipelliculaires, antiséborrhéiques, bactéricides, fongicides.

- Les stabilisateurs de mousse sont essentiellement des amides gras qui donnent à la mousse de la consistance et un toucher agréable à l'emploi.
- Les polymères cationiques (charge positive) adoucissent le cheveu le rendent brillant, doux et facile à coiffer
- Les épaississants permettent de régler la viscosité ; ce sont des électrolytes (chlorure ou sulfate d'ammonium), des gommes naturelles, des gélifiants, etc.
- Les nacrants et opacifiants sont des substances insolubles (cires ou préparations à base de cire, sulfates d'alcools gras ou esters d'acides gras) qui améliorent l'aspect du produit.
- Les colorants et les parfums agrémentent la présentation et l'odeur.
- Les conservateurs assurent une bonne stabilité bactériologique en évitant la prolifération de germes.
- Les séquestrants (EDTA) ils empêchent la formation des sels métalliques (calcium, magnésium) qui auraient des effets indésirables, surtout sur cheveux colorés, décolorés ou permanentés.

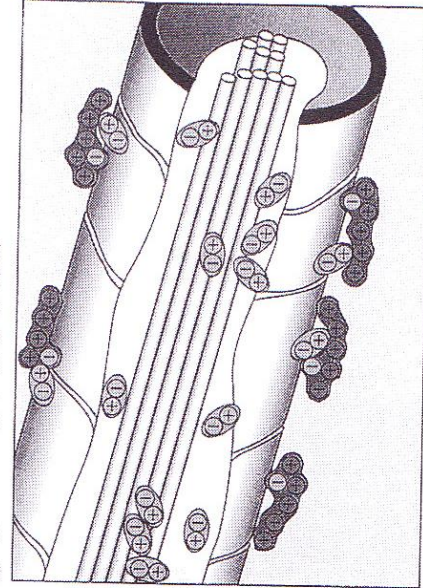
Shampooing Pantène Pro V

- Pantène Pro - V Procter et Gamble
Aqua
- Ammonium laureth sulfate Ammonium lauryl sulfate Glycol distearate Sodium chloride Sodium citrate Cocamide MEA Cethyl alcohol Dimethicone Stearyl alcohol Panthenol Panthenyl ethyl ether Ammonium xylènesulfonate Citric acid DMDM hydantoin Sodium benzoate Tetra sodium EDTA Cl 191400 Cl 61570



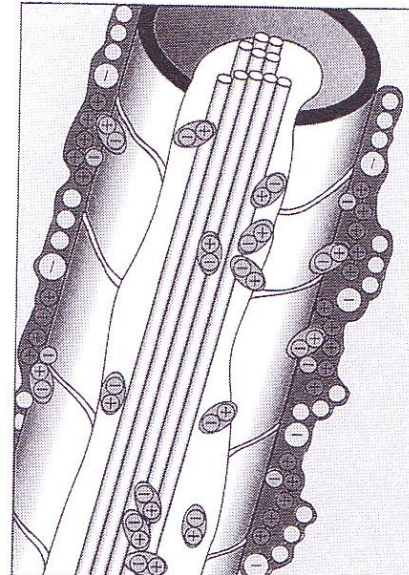
Seconde action du shampooing

Certaines molécules du shampooing chargées d'électricité négative s'associent avec les charges positives des agents additionnants, formant ainsi un complexe moléculaire, film protecteur réparti sur la partie externe du cheveu. L'excès de molécules contenu dans le shampooing s'élimine au rinçage.

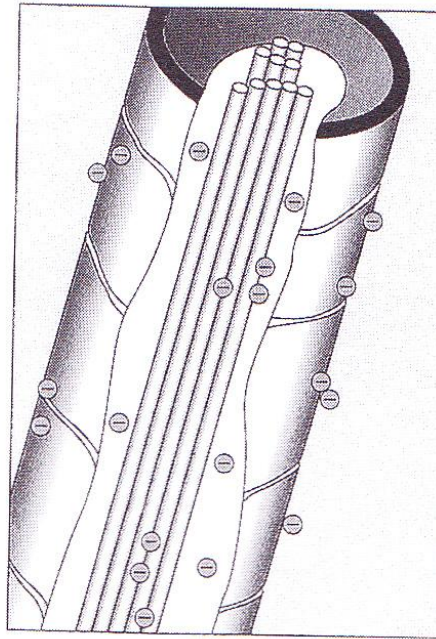


Le cheveu après le shampooing

Le cheveu après le shampooing est parfaitement conditionné sur sa partie externe et interne. L'état du cheveu est ainsi parfaitement rééquilibré : brillant, nerveux, facile à coiffer.

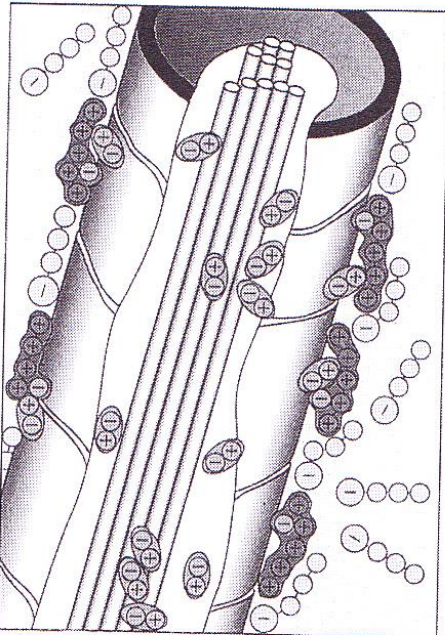


Plus les cheveux sont abîmés naturellement ou chimiquement, plus ils sont chargés d'électricité négative.



Le cheveu lors de l'application

Le shampooing contient des micro et macro molécules chargées d'électricité positive. La micro-molécule attire les charges négatives contenues dans la structure. La macro-molécule attire les charges négatives réparties sur la superficie.





Déroulement du shampoing



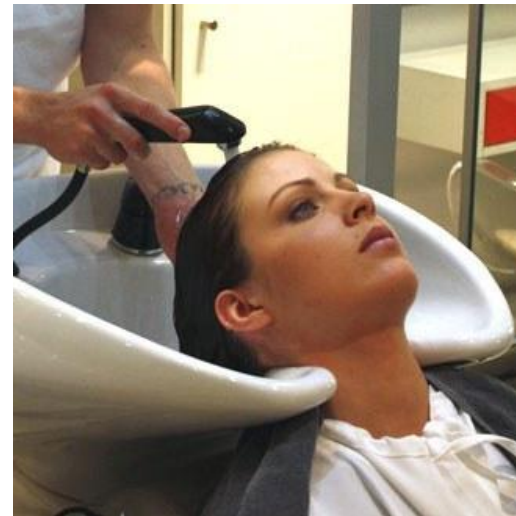
- Le Brossage

Cette précaution est nécessaire, un bon brossage de la chevelure sert à ôter le crêpage, éliminer tout les cheveux tombés et enlever la laque ou le gel.

Lorsque les cheveux sont longs brosser en douceur en commençant par la nuque et aux pointes avec la brosse pneumatique

Déroulement du shampoing

- Installer confortablement la cliente au bac
- Régler la hauteur et l'inclinaison du lave tête
- Veiller à ce que tout les cheveux soient bien dans le bac
- S'assurer de la juste température de l'eau
- Mouiller les cheveux avec la douchette sans oublier le bas de la nuque
- Bien faire pénétrer l'eau à l'intérieur de la chevelure



Déroulement du shampoing



- Verser la dose de shampoing en la répartissant sur l'ensemble de la chevelure
- Masser le cuir chevelu avec l'extrémité des doigts, les 2 mains doivent travailler ensemble de façon a ne donner aucune secousse désagréable à la cliente.
Ne pas oublier les bordures et la nuque
- Lorsque le massage est terminé, rincer abondamment en pensant a protéger le visage des éclaboussures du jet
- Eviter de mouiller les oreilles, certaines sont très sensibles





-Lorsque le 1er rinçage est terminé, faire le 2eme shampoing

-Celui-ci s'émulsionne beaucoup plus facilement, la mousse est alors légère et abondante. Le massage ne sera réussi que si l'ensemble du cuir chevelu à été frotté et rincer de manière uniforme et rationnelle.

-Rincer la 2eme phase du shampoing soigneusement.

-Insister particulièrement sur les bordures et derrière les oreilles

-Eviter d'incommoder la cliente en lui faisant couler de l'eau dans les yeux, les oreilles ou le cou.

-Lorsque le rinçage est terminé essorer et démêler en ayant soin de ne pas tirer les cheveux

-Accompagner la cliente vers le service suivant.



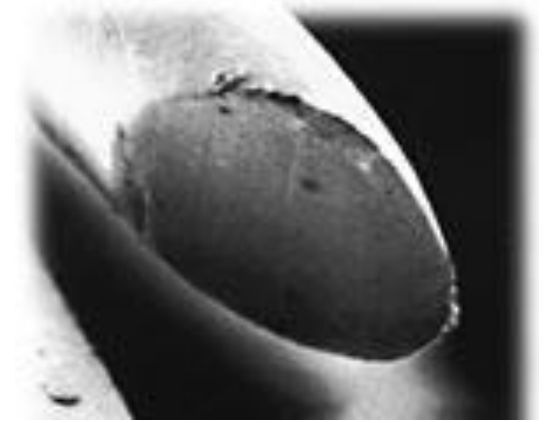
Les shampoings simples (normaux)

- DÉFINITION

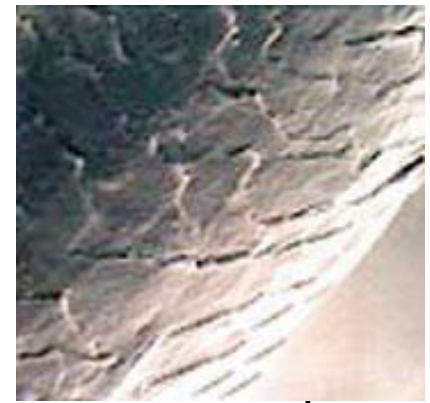
Il s'agit de produits mis au point pour l'entretien courant des chevelures en bon état et sans problèmes particuliers. Statistiquement, ces « shampoings normaux » sont les plus utilisés, et pourtant rares sont les cheveux « normaux » !

Ces shampoings d'usage courant sont aussi les plus économiques.

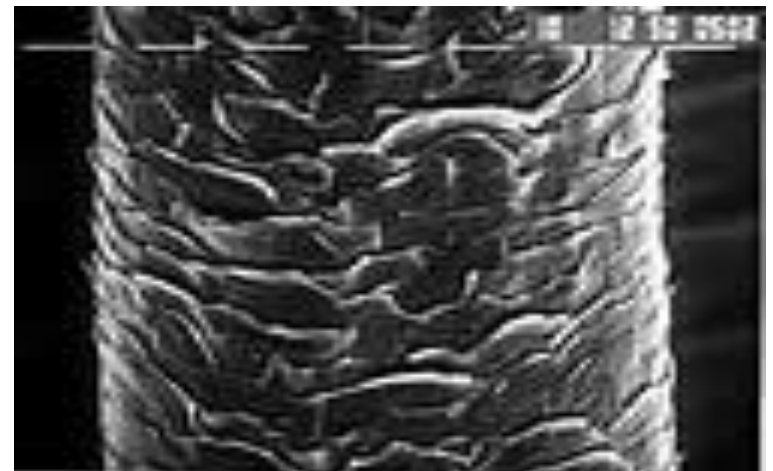
- Remarque : ce type de shampoing est parfois appelé « shampoing neutre »
- parce que son pH est neutre, ce qui peut prêter à confusion.



Les shampoings cosmétiques ou spécifiques

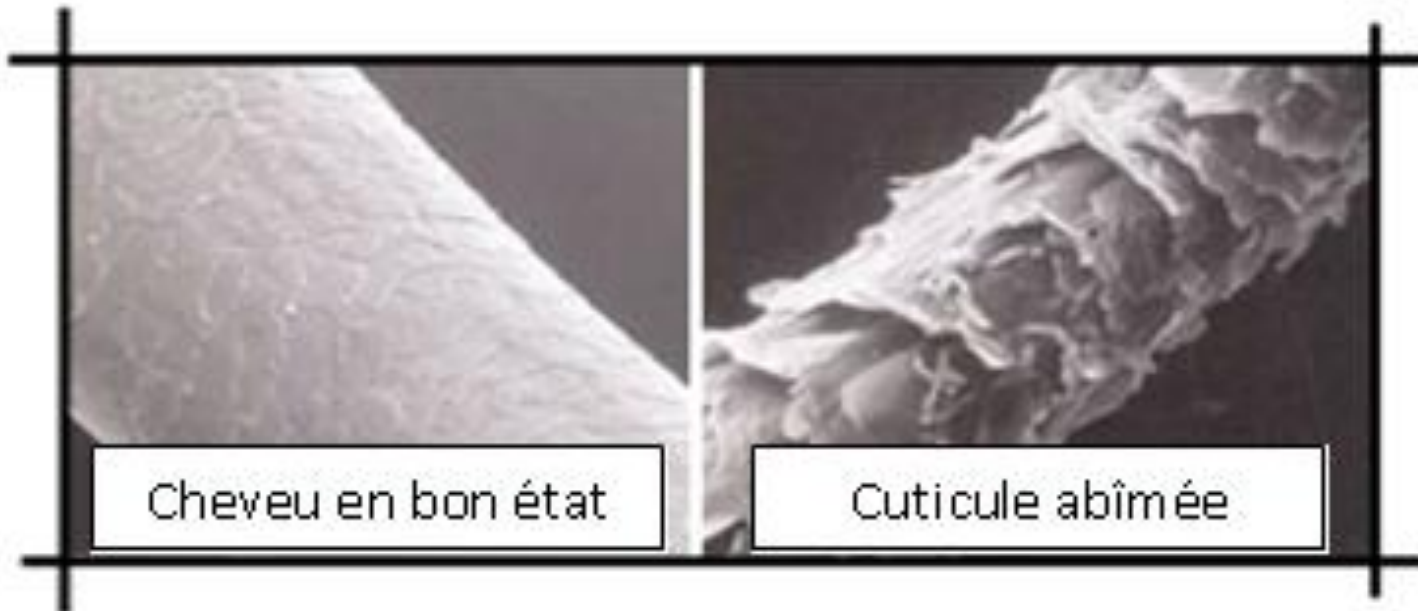


- DÉFINITION:
- Utilisés pour l'entretien et l'embellissement des cheveux naturels ou sensibilisés, ces shampoings d'usage courant représentent un excellent compromis entre le shampoing simple et le shampoing traitant.
- Appelés shampoings supérieurs, ces shampoings de bonne qualité sont en fin de compte ni seulement lavants, ni véritablement traitants, mais adaptés spécifiquement à la nature, à l'état et au degré de sensibilisation des cheveux en fonction du service technique qu'ils ont subis.



Rôles des shampoings cosmétiques

- Elles répondent à une demande qui s'accroît sans cesse, du fait que de plus en plus de femmes modifient la couleur ou la forme de leurs cheveux qu'elles désirent cependant garder doux, soyeux et brillants entre deux opérations.
- Les shampoings spécifiques, appelés à juste titre « embellisseurs », sont (pour ne citer que quelques performances) démêlants, adoucissants, volumateurs, fortifiants, dynamisants, etc.



COMPOSITION des shampoings cosmétiques

- Ces shampoings sont formulés avec une base **lavante douce ou semi-détergente** pour éviter un dessèchement du cuir chevelu et des cheveux tout en les lavant suffisamment.
- **Des adoucissants** sont incorporés pour l'embellissement de la chevelure

Adoucissants



- L'huile de **noix de macadamia** : elle est employée dans une multitude de soins pour la peau et les cheveux ainsi que dans les produits de maquillage. Elle possède d'excellentes propriétés, pénètre et soigne en profondeur. Dans les soins capillaires, elle lisse les écailles des cheveux fatigués.



L'huile de **jojoba** : cire liquide, riche en vitamine E et en oligo-éléments, lisse la peau et régénère son film hydro-lipidique. Elle donne à la peau un aspect doux et soyeux. De plus, l'huile de jojoba est un léger filtre solaire naturel.

L'huile d'**avocat** : l'huile d'avocat est riche en vitamines, en lécithine et en oligo-éléments. Elle a une structure proche du sébum humain, très douce.

L'huile d'**amande** : c'est l'une des plus douces et des meilleures. C'est un émollient, qui lisse et nourrit la peau. Elle pénètre rapidement et facilement dans les couches supérieures d'une peau qui a tendance à se dessécher. Effet anti-inflammatoire.

L'huile d'**olive** : elle soigne particulièrement bien la peau grâce à son taux élevé d'acides (oléique, linoléique et palmitique). Elle regraisse la peau tout en ayant un effet réparateur.

L'huile de **germe de blé** : elle est également très riche en substances précieuses (acides gras polyinsaturés, lécithine et provitamine A). Cette huile possède de grandes vertus thérapeutiques, riche en vitamine A, D, E, et F et en oligo-éléments, a un effet harmonisant et neutralise les 'radicaux libres'.





L'ORÉAL
RESEARCH

100 15 20 0707

Cheveux secs

- **Diagnostic:**

Ternes, crêpés, cassants, fourchus, difficiles à démêler, fragile, anémiés, moins élastique, détérioration et diminution du nombre d'écailles, chargés d'ions négatifs, perte d'acides aminés

- **Causes:**

Agressions chimiques: produits trop forts ou mal utilisés

Agressions thermiques: séchoirs, fers, soleil ...

Agressions mécaniques: brossage, tresses, crêpage ...

Agressions divers: l'air, le vent, manque de sébum, pollution, santé, eau calcaire,

Shampooing spécifique cheveux secs

Composants	Propriétés	Rôles
Tensio actif cationique	Lavant douce	Laver en douceur
Protéines céramides Vitamines	restructurante Fortifiante Revitalisante	Apporte des éléments nutritifs Protège le cheveu des agressions Renforce les défenses naturelles
Germe de blé Huile d' amande	Hydratante , cosmétique Adoucissante	Pour des cheveux plus doux, brillants, résistants, souples, faciles à coiffer, lisses
Acide aminé	Reconstituante	Nourri la fibre capillaire en profondeur
Polymères cationiques	Rééquilibrante Nutritive	Ferme les écailles, lisse la cuticule Colmater les brèches du cheveu
silicones + Produit d'addition	Lissante	Cheveux brillants, lisses

Shampoings et soins spécifiques cheveux secs



LAVER

3 minutes

Carthame shampooing lait hydratant apporte confort au cuir chevelu et redonne souplesse aux cheveux déshydratés.



TRAITER

2 minutes

Carthame masque doux hydro-nutritif réhydrate et nourrit les longueurs là où elles en ont le plus besoin grâce à un duo d'actifs spécifiques : huile de Carthame et Cimentrio. Les cheveux retrouvent souplesse et douceur.

Les soins traitants express LES AUTRES JOURS



Naturia shampooing doux équilibrant, en relais, donne douceur, légèreté et éclat à la chevelure tout en respectant l'équilibre du cuir chevelu (cf page 27).



Carthame crème de jour hydratante sans rinçage. Le soin quotidien complice des cheveux secs qui rétablit chaque jour l'hydratation naturelle des cheveux. L'effet est immédiat, la chevelure retrouve douceur, souplesse et légèreté. Non gras.



LAVER

3 minutes

Karité shampooing nutrition intense, nourrit le cuir chevelu et restructure les cheveux, tout en disciplinant la chevelure.



TRAITER

5 à 10 minutes

Karité crème revitalisante intense, nourrit et restructure les cheveux dévitalisés, grâce au beurre de Karité, aux pectines de coing et aux vitamines. Elle démêle et lisse en douceur les cheveux les plus secs.

Les soins traitants express LES AUTRES JOURS



Naturia shampooing doux équilibrant, en relais, donne douceur, légèreté et éclat à la chevelure tout en respectant l'équilibre du cuir chevelu (cf page 27).

Karité concentré nutritif sans rinçage nourrit et discipline les cheveux très secs.

Spécial pointes

Karité sérum réparateur sans rinçage. Toute la richesse du Karité pour des **pointes** intensément nourries, unifiées et parfaitement lissées. A long terme, il prévient également la formation des fourches.



Cheveux sains avec cuticule



Cheveux abimés avec cuticule détruite



Cheveux affaiblis sans cuticule

LAVER

3 minutes

Tonucia shampooing tonifiant stimule le cuir chevelu et fortifie les cheveux grâce à ses biosphères actives riches en huiles essentielles. Les cheveux retrouvent résistance et corps.



TRAITER

3 minutes

Tonucia masque tonus redensifiant fortifie et densifie les cheveux grâce aux actions conjuguées du Cimentrio® et des microprotéines de blé. Dès la 1ère application, la chevelure est transformée : rechargée en matière, elle est gorgée d'énergie et de force.



Shampooings et soins cheveux affaiblis

Le shampooing stimulant LES AUTRES JOURS

Tonucia shampooing tonifiant avec sa base lavante douce et son pH adapté, permet un usage fréquent.



Tonucia mousse densifiante sans rinçage, grâce à sa mousse active riche en Cimentrio® et microprotéine de blé, restructure et gaine le cheveu qui gagne en épaisseur, sans s'alourdir. Il retrouve résistance et corps, la chevelure est densifiée durablement.



BRILLANCE

Habiller les cheveux de lumière.

René Furterer a associé l'alcoolat de Fioravanti (recette ancestrale et originale composée de 14 végétaux) au Vinaigre d'acérola (concentré en vitamines C, B1, B6) pour redonner aux cheveux leur **brillance** originelle, celle d'une chevelure en bonne santé.



Fioravanti shampooing révélateur de brillance

libère le cheveu des résidus qui l'asphyxient et le ternissent au quotidien (pollution, poussière, tabac, produits coiffants, calcaire), lisse les écailles du cheveu, neutralise le calcaire et prévient le dépôt de particules le long de la fibre capillaire.



Fioravanti baume démêlant révélateur de brillance

démêle parfaitement la chevelure et redonne brillance aux cheveux ternes, lisse les écailles du cheveu, neutralise le calcaire et prévient le dépôt de particules le long de la fibre capillaire.

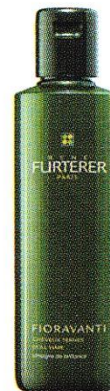
Démêlage +++.



Fioravanti soin démêlant révélateur de brillance

apporte un démêlage instantané en un geste express et facile, tout en procurant une brillance optimale. Adapté aux enfants.

Démêlage ++.



Fioravanti vinaigre de brillance, secret de beauté ancestral, apporte une brillance authentique et exceptionnelle à la chevelure grâce aux incroyables vertus du Vinaigre d'acérola et de l'alcoolat de Fioravanti.

Démêlage +.

Lisser à l'infini les cheveux rebelles et indisciplinés.

De nature « capricieuse », les cheveux rebelles et indisciplinés sont très difficiles à mettre en forme et ont tendance à frisoter. Généralement secs, sensibilisés par les agressions répétées du brushing, ils manquent de douceur, de souplesse et de brillance.

Pour obtenir un lissage parfait, René Furterer a sélectionné une association inédite d'actifs naturels :

- **L'extrait naturel de Myrrhe**, très concentré en résines et en gommes, pour **gagner et discipliner** le cheveu, tout en légèreté,
 - **L'huile d'Avocat**, riche en acides gras essentiels, pour **nourrir en profondeur** le cheveu.
- Lissés à l'extrême, les cheveux sont fluides, soyeux et disciplinés.



**Myrrhea Anti-Frizz
shampooing lissage soyeux**
dompte en souplesse la chevelure
et aide à contrôler les frisottis. La
chevelure est disciplinée, lissée,
soyeuse et facile à démêler.



**Myrrhea Anti-Frizz
masque lissage soyeux**
lisse intensément la chevelure et
transforme les cheveux en une
matière fluide, souple et facile à
coiffer. Les cheveux sont lissés,
sublimés. Ils retrouvent douceur et
brillance.



**Myrrhea Anti-Frizz
fluide lissage soyeux sans rinçage**
Facilite le brushing pour un lissage
parfait, permet de maîtriser le volume
de la chevelure et protège la fibre
capillaire de la chaleur du sèche-
cheveux. Les cheveux sont lissés à
l'extrême et retrouvent douceur et
brillance.

Effets sur les Cheveux colorés

- amplification de l'éclat
- protection du cheveu coloré ou décoloré
- Contiennent des substances régénératrices et des adoucissants qui facilitent le démêlage et le coiffage.
- Contiennent des antioxydants (vitamine E) qui protègent les colorants pendant le shampooing et protègent le cheveu contre l'oxydation de l'air.



Cheveux colorés



Laver en douceur pour sublimer l'éclat

Okara shampooing éclat protecteur, CPF 70 : (Maintien de votre couleur +70 %) préserve l'intensité de la couleur grâce à son action anti-dégorgement. La couleur est protégée, la chevelure est douce et lumineuse plus longtemps.

Cheveux méchés, balayés



Laver en douceur pour révéler le contraste des mèches

Okara shampooing lumière, enrichi en extrait naturel de Miel, souligne le contraste, la luminosité, le relief et les nuances de la chevelure. Nourris et réparés, les cheveux se parent de subtils reflets lumineux.

Cheveux colorés, méchés, balayés



Réparer en profondeur

Okara masque restructurant éclat protecteur, CPF 80 : (Maintien de votre couleur +80 %) répare en profondeur la kératine des cheveux sensibilisés. Grâce à la vitamine E et à son filtre UV, la couleur est protégée. Le démêlage est instantané, la chevelure retrouve un soyeux et une luminosité incomparables durablement.

Protéger et démêler au quotidien

Okara soin nutri-protecteur sans rinçage, CPF 80 : (Maintien de votre couleur +80 %) restructure et démêle vos cheveux, au quotidien. Avec ses filtres UV, votre couleur est protégée, votre chevelure retrouve douceur et luminosité.



Illuminer au quotidien

OKARA sérum coup d'éclat sans rinçage, CPF 70 : (Maintien de votre couleur +70 %)

Véritable concentré d'éclat, ce sérum illumine les cheveux colorés, méchés, balayés. A tout moment de la journée, c'est le geste beauté express qui redonne relief, luminosité et éclat à la couleur.



Effets sur les Cheveux permanentés

- action nutritive +
action dynamisante



- Contiennent :
- – des agents (acides aminés, vitamines) qui réparent, consolident la fibre capillaire et renforcent les propriétés mécaniques
- des agents cosmétiques qui donnent de la nervosité au cheveu.

Shampooing spécifique cheveux permanentés

- **Renforce, et permet à la chevelure de retrouver sa brillance et sa souplesse. Grâce a son principe actif végétal l'Okara, reconnu pour ses propriétés restructurantes, tonifiantes et volumatrices.**
- **Bénéfices :**
- Sa texture douce et légère offre une mousse agréable.
Résultat : Il apporte douceur, démêlage et brillance.
Les boucles sont légères et toniques.
- **Application :**
- Bien répartir sur cheveux mouillés.
Emulsionner. Rincer soigneusement.
Procéder à 2 applications si nécessaire.
- **Technologie:**
- Actif de maintien, céramide
extrait de pépins de raisin..
Parfum: Fleurs blanches, légèrement fruité



Effets sur Cheveux fins et sans volume

- action tonique, revigorante
- Enrichis en vitamines et acides aminés, ils redonnent du corps aux cheveux, apportent gonflant et volume aux chevelures fines et peu abondantes.



Shampooing et soins cheveux fins et sans volumes

Vous souhaitez plus de corps et texture pour vos cheveux fins, sans volume.

L'extrait naturel de Caroube est issu du Caroubier, un arbre étonnant originaire du bassin méditerranéen. Cet actif se fixe point par point sur le cheveu, imperceptiblement, tel un tuteur, créateur de **volume** des racines jusqu'aux pointes. Visiblement étoffée, la chevelure révèle un volume aérien.



Volumea shampooing expandeur apporte corps et texture aux cheveux fins, sans volume grâce aux vertus de l'extrait naturel de Caroube, créateur de volume des racines jusqu'aux pointes. Doux, parfaitement démêlés, les cheveux révèlent un volume aérien longue durée.



Volumea mousse amplifiante sans rinçage

apporte volume et structure aux cheveux fins grâce aux vertus de l'extrait naturel de Caroube, créateur de volume des racines jusqu'aux pointes. Effet anti-électricité statique pour un volume maîtrisé. Les cheveux déploient un volume naturel, flexible.



Volumea soin expandeur sans rinçage

décolle les racines et corporise les longueurs grâce aux vertus de l'extrait naturel de Caroube, créateur de volume des racines jusqu'aux pointes. Les cheveux sont parfaitement galbés pour un volume longue tenue. Toucher doux, naturel. Brushing facilité.

Effets sur Cheveux fragilisés et cassants

- action fortifiante Contiennent des vitamines, des sels minéraux, des amino-acides.

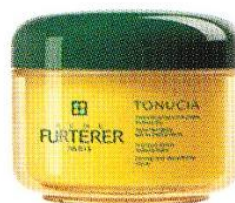




LAVER

3 minutes

Tonucia shampooing tonifiant stimule le cuir chevelu et fortifie les cheveux grâce à ses biosphères actives riches en huiles essentielles. Les cheveux retrouvent résistance et corps.



TRAITER

3 minutes

Tonucia masque tonus redensifiant fortifie et densifie les cheveux grâce aux actions conjuguées du Cimentrio® et des microprotéines de blé. Dès la 1ère application, la chevelure est transformée : rechargée en matière, elle est gorgée d'énergie et de force.

Le shampooing stimulant LES AUTRES JOURS



Tonucia shampooing tonifiant avec sa base lavante douce et son pH adapté, permet un usage fréquent.



Tonucia mousse densifiante sans rinçage, grâce à sa mousse active riche en Cimentrio® et microprotéine de blé, restructure et gaine le cheveu qui gagne en épaisseur, sans s'alourdir. Il retrouve résistance et corps, la chevelure est densifiée durablement.

Spécial soleil

- élimine sel et produits solaires
- apporte brillance et douceur
- Base lavante douce enrichie en amino-acides, huile végétale, dérivé protéinique.





Le shampoing réparateur après soleil au beurre de palmier a été formulé pour éliminer facilement les effets de l'eau de mer et du chlore et apporter aux cheveux des éléments nutritifs et restructurants : beurre de palmier, lécithines d'œuf et de soja. Il rend aux cheveux une propreté éclatante, avec brillance, souplesse et douceur. Peut s'émulsionner à l'eau de mer.



Gel douche rafraichissant, cheveux et corps.

Anti-sel, anti-chlore. La sensation de fraîcheur est donnée par les huiles essentielles froides d'eucalyptus et de menthe. Quant à l'effet apaisant immédiat, il est dû au menthol et à l'allantoïne. Laisse la peau douce et fraîche, les cheveux brillants et faciles à coiffer. Peut s'émulsionner à l'eau de mer.

Gel douche hydratant, cheveux et corps.

Anti-sel, anti-chlore. Réparation et hydratation instantanées grâce au beurre de palmier pour une peau douce, satinée et des cheveux brillants. Parfum gourmand et ensoleillé. Peut s'émulsionner à l'eau de mer.

RÉPARER



Masque réparateur après soleil au beurre de palmier. Cheveux sensibilisés.

Pour que les cheveux retrouvent douceur, souplesse et éclat, ce masque contient du beurre de palmier, aux vertus protectrices et réparatrices. Le démêlage est instantané. S'applique sur cheveux encore humides. Temps de pose express.



Brume hydratante après soleil au beurre de palmier. Cheveux déshydratés.

Le geste plaisir de réparation express après soleil sans rinçage. S'applique sur cheveux humides. Démêle instantanément.



**L'Huile d'été protectrice
très haute protection KPF 90,**

waterproof, assure une protection de 90 % de la kératine du cheveu. À base d'huiles de sésame et de ricin, naturellement protectrices et nourrissantes, cette huile contient aussi un filtre qui s'oppose aux effets nocifs des rayons UV. Elle se vaporise sur cheveux secs ou mouillés. Ils sont ainsi isolés des agressions directes du soleil et de l'eau de mer ou de piscine.

Effet brillant.



**Le Fluide d'été protecteur
très haute protection KPF 90,**

waterproof, assure également une protection de 90 % de la kératine, mais laisse sur le cheveu un effet gainant plus naturel. Non grasse, sa formule enrichie en huile de sésame prévient la déshydratation des cheveux au soleil et leur apporte de la douceur sans les alourdir. Il se vaporise sur cheveux secs ou mouillés.

Effet naturel.



**Gelée fondante protectrice
très haute protection KPF80,**

waterproof, assure une protection de 80% de la kératine du cheveu. A base d'huile de sésame, cette gelée hydrate en légèreté la chevelure tout au long de la journée. Elle s'applique sur l'ensemble de la chevelure. Idéale pour les activités aquatiques.

Effet lissant non-gras.

Les shampoings techniques



- Ils sont utilisés uniquement en salon, pratiqués le jour de l'opération, destinés à des applications techniques bien définies : avant permanente, avant défrisage, après coloration, après décoloration :

Le shampoing avant permanente et le défrisage

il prépare et protège le cheveu (enlève les résidus siliconés)

très doux pour les cheveux et le cuir chevelu

il respecte la structure du cheveu

Shampooing technique pré forme

- Pour qu'un service forme soit optimal, rien ne doit freiner son action.
- Le Shampooing Pré-Forme assure un lavage efficace des cheveux.
- Il élimine les surcharges et les résidus pour optimiser l'action de la permanente
- pH neutre ou légèrement alcalin



Shampooing technique post couleur

- Shampooing révélateur de brillance pour cheveux colorés très sensibilisés
- pH acide pour rééquilibrer le pH acide du cheveu et du cuir chevelu, fermer les écailles, faciliter le démêlage
- Stopper l'action oxydante et fixer les colorants à l'intérieur de la fibre
- Élimine les résidus de colorant, lave les cheveux en douceur
- offre éclat et légèreté aux cheveux colorés très sensibilisés. shampooing protecteur de couleur:
Pour les couleurs délicates : cuivrées, acajou, rouges ou violines

Application:

Répartir sur cheveux mouillés. Masser légèrement. Rincer abondamment.

Composants:

- Polymère cationique pour laver en douceur
- Anti oxydant pour stopper l'oxydation du cheveu
- Filtre UV pour protéger la couleur des rayons solaires
- Polymères cationiques pour rééquilibrer le pH du cheveu et du cuir chevelu
- Stabilisateur de pigments pour prolonger la couleur
- vitamine E pour renforcer la fibre capillaire et protéger la couleur.
- Produit d'addition



Shampoings traitants



- Ils sont destinés à corriger une anomalie du cuir chevelu et des cheveux.

Les shampoings anti-pelliculaires

sont composés de bases régénératrices antiseptiques et fongicides

Les shampoings anti-séborrhéiques (cheveux gras) sont composés d'additifs ayant tendance à figer le sébum de façon à ce qu'il se propage le moins possible sur le cheveu..<

Les shampoings pour cheveux secs et anémiés sont a base de surgraissant pour nourrir le cheveu et le rendre brillant.

Les shampoings anti-chute sont composés de plusieurs produits actifs qui sont associés pour stimuler le follicule pileux (tout le cheveu dés la racine)..<

Les shampoings anti-parasitaire contiennent une substance active ovicide (pour éliminer les œufs). Ils sont généralement utilisés à titre préventif contre la pédiculose (les poux).

Les pellicules

- Les **pellicules** sont des fines **squames** de couleurs blanches provenant du cuir chevelu. **Les pellicules sont la conséquence d'une desquamation anormale de l'épiderme du cuir chevelu**
- Il faut savoir que les **hommes** ont plus tendance à avoir des pellicules que les femmes, car l'homme produit naturellement plus de sébum.



Causes des pellicules



La **cause principale** de l'apparition de pellicules est l'**usage trop fréquent de shampoings détergents**, qui non seulement rendent les cheveux gras mais irritent le cuir chevelu.

Elles sont aussi le signe d'une **mycose** au niveau du cuir chevelu et elles ne sont **pas contagieuses**.

Une mauvaise alimentation, des problèmes digestifs (estomac, foie, intestin) ou une mauvaise santé (nerveux) favorisent l'apparition de pellicules

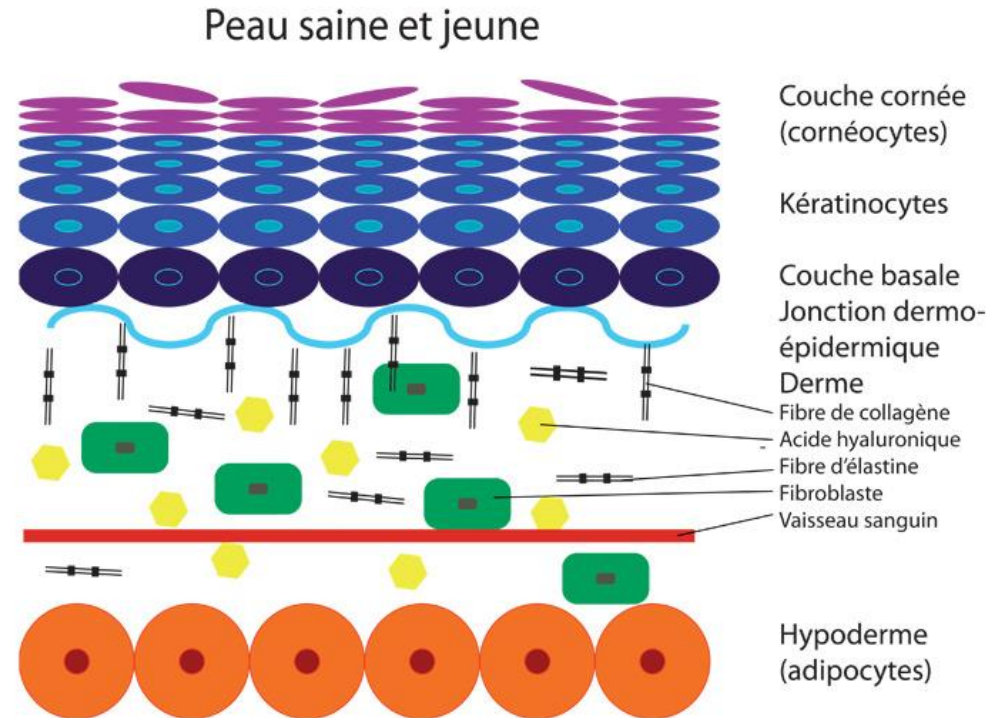
Puisque les pellicules sont l'œuvre d'un champignon, **Pityrosporum ovale**, la meilleure façon d'éliminer les pellicules de votre cuir chevelu, c'est de recourir à un shampoing et à un soin traitant antipelliculaire

Par ailleurs, les personnes ayant une peau plutôt sèche sont davantage exposées à ce genre de problème.



Pityrosporum Ovale close up

- Toutes les trois semaines, les cellules du cuir chevelu se régénèrent et remplacent les anciennes, éliminées par les shampooings et le brossage des cheveux.
- Si le renouvellement du cuir chevelu s'accélère anormalement, les desquamations de son épiderme tombent d'elles-mêmes lors du brossage des cheveux.
- Si, en revanche, elles collent au cuir chevelu en s'imprégnant de sébum, elles provoquent des démangeaisons.

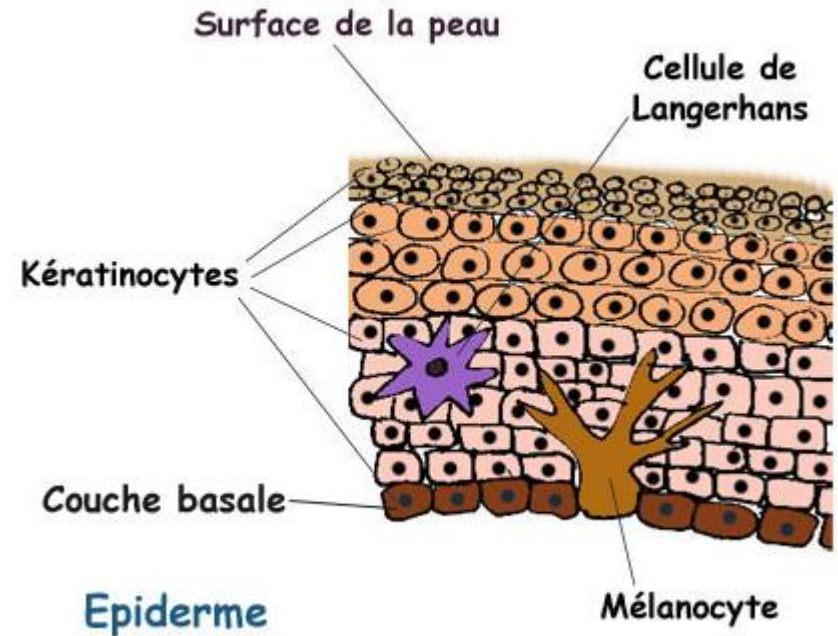


- Les pellicules sont le résultat de l'accélération des mitoses, c'est-à-dire une surproduction anormale de cellules à la base de l'épiderme. La présence de pellicules entraîne aussi la présence d'une flore microbienne composée de bactéries et de champignons (pityrosporum ovale...)



On distingue deux types de pellicules, en fonction de leur structure et de leur adhérence au cuir chevelu :

- **Les pellicules sèches, petites et très blanches**, qui n'adhèrent pas au cuir chevelu. Ce sont les pellicules qui tombent "comme de la neige sur les épaules" lorsqu'on se coiffe. Elles sont souvent peuplées de micro-organismes parasites et de minuscules champignons qui accentuent les démangeaisons du cuir chevelu
- **Les pellicules grasses** sont beaucoup plus grosses que les pellicules sèches car elles s'agglomèrent entre elles, le sébum leur servant de colle. Adhérentes au cuir chevelu, elles forment une sorte de boue compacte qui l'asphyxie et provoque à la longue la chute des cheveux. Plus le flux séborrhéique est fort, plus l'asphyxie de l'épiderme s'aggrave. C'est un cercle vicieux.





- Les lotions traitantes anti pellicules sont exfoliante, lénitive, antibactérienne, assainissante et réductrice de la démangeaison cutanée.
Très efficace pour éliminer les pellicules type grasses et /ou sèches.

Conseils d'application : Appliquez sur cheveux lavés secs ou essorés.

Massez pendant 1 minute avec la pulpe de vos doigts sur le cuir chevelu en faisant des mouvements circulaires.

Composition : piroctone olamine Enrichi en Calcium et de Protéines de Blé **Parfum** Menthol

Shampooing traitant les pellicules

Composants	Propriétés	Rôles
Tensio actif cationique	Détergent doux Fongicide	Éliminer les salissures, les pellicules
Piroctone olamine Disulfure de sélénium Vitamines E H B3 et 8	Cytostatique purifiant Assainissante	Ralenti le cycle de renouvellement cellulaire de 7 à 28 jours et régénère les cellules Prévient les irritations
Soufre Acide salicylique	Agent kératolytique Agent gommant	Élimine et détache les pellicules (exfolient) Évite la réapparition des pellicules
Pyrithione de zinc Camphre	Anti microbien Anti inflammatoire	limite le nombre de bactéries Élimine les fongiques (pityrosporum ovale) (malassezia furfur)
Huile essentielle Glycérol	Calmant, émollient	Apaise les démangeaisons Assoupli le cuir chevelu
Huile de cade (pellicules grasses) Acide aminé (pellicules sèches) + Produits d'additions		

TRAITER

1 minute
Pellicules sévères

Melaleuca gelée exfoliante antipelliculaire

purifie durablement le cuir chevelu et l'exfolie en douceur grâce aux extraits d'abricots micronisés. Les pellicules persistantes sont ainsi éliminées de manière efficace. La sensation de bien-être oxygénant procurée par ce soin est optimisée par les actions rafraîchissantes et apaisantes du menthol.



LAVER

3 minutes :
Pellicules grasses
Melaleuca shampooing antipelliculaire pour pellicules grasses

élimine les pellicules et réduit les démangeaisons. L'extrait de Curbicia régularise les sécrétions de sébum.



OU

LAVER

3 minutes :
Pellicules sèches
Melaleuca shampooing antipelliculaire pour pellicules sèches

élimine les pellicules et restaure le film hydrolipique protecteur du cuir chevelu grâce à l'huile de Carthame et au Cimentrio®. Les cheveux retrouvent éclat et beauté.



Les soins traitants express LES AUTRES JOURS

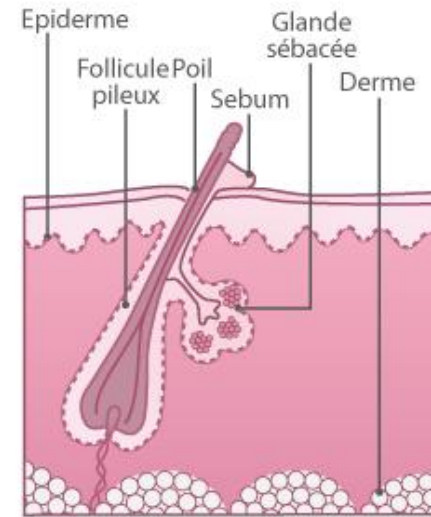
Naturia shampooing doux équilibrant, en relais, donne douceur, légèreté et éclat à la chevelure tout en respectant l'équilibre du cuir chevelu (cf page 27).



Melaleuca spray assainissant sans rinçage, pour les pellicules rebelles, assainit et apaise instantanément le cuir chevelu au quotidien. Il prévient les récives.



Cheveux gras



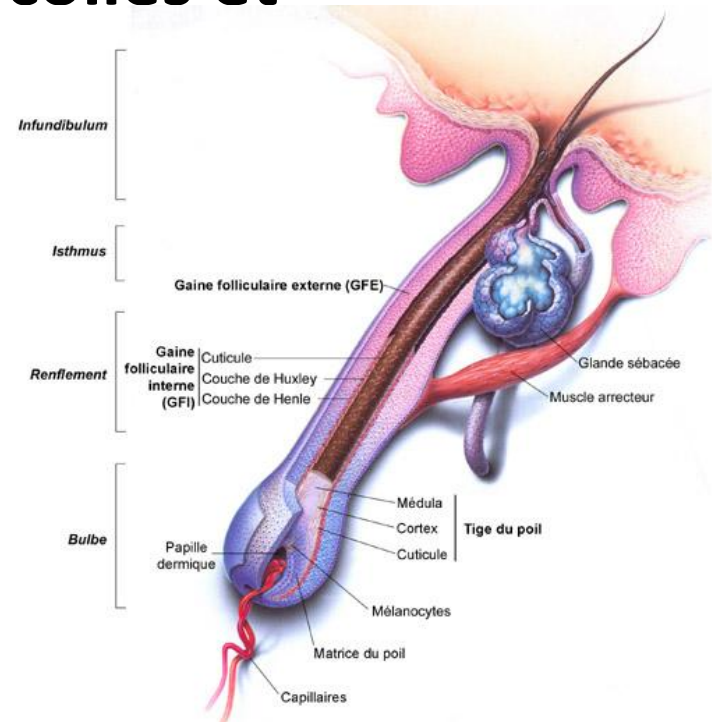
- **Les cheveux gras sont le résultat d'un dérèglement des glandes sébacées. En sécrétant anormalement du sébum (séborrhée) les glandes sébacées engorgent les follicules pilosébacés situés dans le cuir chevelu et asphyxient les racines des cheveux. le sébum est provoqué par l'éclatement de cellules chargées de graisses, les cébocytes**

Le sébum

- **Le flux de sébum lustre, donne souplesse, élasticité et fait briller les cheveux, mais il est nuisible lorsqu'il fonctionne en sur-régime. Etouffés par l'excès séborrhéique, les cheveux n'arrivent plus à absorber les sécrétions. Dépassés par ce flux asphyxiant, ils deviennent gras, poisseux, lourds, plats, collés et incoiffables.**

Des irritations du cuir chevelu, rougeurs et démangeaisons apparaissent

Le sébum joue un rôle antimicrobien et protecteur associé à la sueur en formant le film hydro- lipidique



Causes de la séborrhée



- **L'hérédité** : vos parents, ou l'un d'entre eux, ont les cheveux gras.
- **Un problème endocrinien** : un excès de sécrétions d'hormones mâles.
- **L'alimentation** : l'abus de graisses et de sucres.
- **Certaines affections** : la constipation, l'obésité, l'encrassement du foie.
- **Le stress** : un choc émotionnel accélère l'hypersécrétion séborrhéique.
- **Des shampoings inadaptés** : de mauvaise qualité ou mal employés.
- Une température excessive de l'eau, du séchoir...

Traitement des cheveux gras



- **Pour en finir avec les cheveux gras**
- **Améliorez votre état de santé général**
- nourrissez-vous de manière équilibrée (évitez les graisses animales),
- absorbez des compléments alimentaires pour cheveux.
- **Oxygénez votre cuir chevelu**
- Massez-vous régulièrement le cuir chevelu afin de décoller les pellicules qui l'empêchent de respirer ;
- Frictionnez le cuir chevelu avec des lotions pour cheveux gras afin de stimuler les capillaires et dégorgé le sébum.
- **Purifiez vos cheveux**
- Appliquez régulièrement un masque absorbant anti-séborrhique sur toute la surface du cuir chevelu ;
- Utilisez des huiles capillaires anti-démangeaisons, - lavez toniquement vos cheveux avec des substances "tensio-actives non ioniques" aussi souvent que nécessaire (2 fois par semaine ou plus).

Conseils pour lutter contre la séborrhée

- Ne pas froter trop vigoureusement les racines en shampooinant. Même si ce geste donne une sensation de propreté sur le moment, il ne fait qu'agresser d'autant plus le cuir chevelu et incite les glandes sébacées à une activité encore plus intense. Quand on ne blesse pas le cuir chevelu à coups d'ongles et de griffures.
- Eviter de se toucher les cheveux en permanence, même si c'est pour vérifier qu'ils ne sont pas gras. A chaque toucher, les glandes sébacées s'activent pour protéger la peau du crâne.
- Ne pas appliquer de démêlant ou soin sur les racines. En cas de racines grasses/pointes sèches, ces soins doivent être posés uniquement sur les pointes, en dessous des oreilles. Sinon, le cheveu est alourdi, renforçant encore la sensation de cheveux gras au bout de quelques heures.



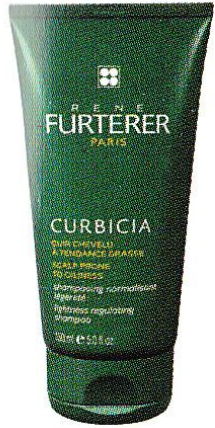
Shampooing traitant cuir chevelu et cheveux gras

Composants	Propriétés	Rôles
Tensio actif cationique	Lavante, assainissante Anti séborrhéique	Laver en douceur Réduit la sécrétion sébacée
Soufre	Astringente	Évite la réapparition du sébum
Essence de cèdre Goudron	Antiseptique, bactéricide	Élimine les bactéries
Argile	Absorbante	Élimine le sébum
Orties , thym	Apaisante	Calme les démangeaisons
Vitamines	Tonifiante	Apporte vigueur et tonus
Lanoline	Cosmétique	Rend les cheveux souples, brillants, doux, toniques, plus facile à coiffer, plus gonflants
Eucalyptus + Produit d'addition	Rafrichissant	Impression de bien-être

LAVER

3 minutes

Cuir chevelu à tendance grasse
Curbicia shampooing normalisant légèreté élimine en douceur l'excès de sébum. Agréablement parfumé par ses huiles essentielles de Girofle, Thym, Romarin et Orange, il équilibre et normalise l'excès de sébum. Les cheveux sont frais et légers.



OU



TRAITER/LAVER

3 minutes

Cuir chevelu gras
Curbicia shampooing-masque pureté à l'argile absorbante régule durablement l'excès de sébum. L'argile, grâce à son haut pouvoir absorbant, purifie en profondeur le cuir chevelu. La fréquence des shampooings diminue.

Les soins traitants express LES AUTRES JOURS

Naturia shampooing doux équilibrant, en relais, donne douceur, légèreté et éclat à la chevelure tout en respectant l'équilibre du cuir chevelu (cf page 27).



OU



Naturia shampooing sec à l'argile absorbante nettoie les cheveux sans les mouiller. Un geste beauté express à tout moment de la journée (cf page 27).

LAVER



OU

LAVER/TRAITER



+

TRAITER



2 minutes

Carthame masque douceur hydro-nutritif réhydrate et nourrit les longueurs là où elles en ont le plus besoin grâce à un duo d'actifs spécifiques : huile de Carthame et Cimentrio. Les cheveux retrouvent souplesse et douceur.

3 minutes

Cuir chevelu à tendance grasse
Curbicia shampooing normalisant légèreté normalise la production de sébum.

3 minutes

Cuir chevelu gras
Curbicia shampooing-masque pureté à l'argile absorbante régule durablement la production de sébum.

Les soins traitants express LES AUTRES JOURS



Naturaia shampooing doux équilibrant, en relais, donne douceur, légèreté et éclat à la chevelure tout en respectant l'équilibre du cuir chevelu (cf page 27).

+



Carthame crème de jour hydratante sans rinçage. Le soin quotidien complice des cheveux secs qui rétablit chaque jour l'hydratation naturelle des cheveux. L'effet est immédiat, la chevelure retrouve douceur, souplesse et légèreté. Non gras.

Cuir chevelu sensible

- De nombreuses causes peuvent expliquer la sensibilité du cuir chevelu, mais aucune n'a pour origine une pathologie grave.
- Le plus souvent, il s'agit d'un manque de sébum (élément indispensable pour protéger la peau), qui fragilise et irrite le cuir chevelu. La sécheresse du cheveu et de la peau sont également des causes importantes d'affaiblissement du cuir chevelu.
- Privé de la protection et de l'hydratation du film hydrolipidique, le cheveu perd de sa souplesse. Il devient difficile à coiffer ce qui entraîne la chute de petites parcelles d'épiderme, et donc l'arrivée [de pellicules](#).
- A un stade plus avancé, des sensations d'inconfort peuvent naître à travers l'apparition de plaques rouges et de démangeaisons.



Traitement du cuir chevelu sensible



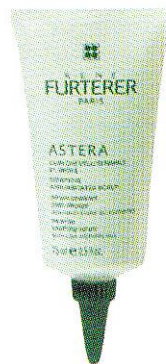
- Tout commence avec le shampoing, rien de sert de masser avec force le cuir chevelu. Il faut y aller en douceur et surtout faire attention à ne pas le griffer ou le blesser.
- Il est indispensable aussi de bien rincer ses cheveux et si possible, les laisser sécher à l'air libre (la chaleur des sèche-cheveux est source d'agression).
- Au moment du coiffage, on évite de trop tirer sur ses cheveux pour ne pas affaiblir les racines.
- Un choix de produits de beauté adapté est également indispensable. Pour cela, les shampooings, après-shampooings et masques à base de panthénol et de bétaine sont essentiels car ils ont un effet calmant sur le cuir chevelu.
Les produits à base de vitamines B5 sont également très conseillés car ils créent à la surface du cuir chevelu un film protecteur et hydratant efficace contre les agressions.



LAVER

3 minutes

Astera shampooing apaisant nettoie en douceur les cuirs chevelus irrités. Frais et léger, il assainit et apaise les sensations d'inconfort.



TRAITER

Astera sérum apaisant sans rinçage apaise instantanément les cuirs chevelus irrités grâce à l'extrait d'Astéracée et son effet glaçon : -2°C dès l'application*. De plus, ce soin profond rétablit durablement le pouvoir d'auto-protection du cuir chevelu.

* tests biométrieques - 12 personnes.

Les soins traitants express LES AUTRES JOURS



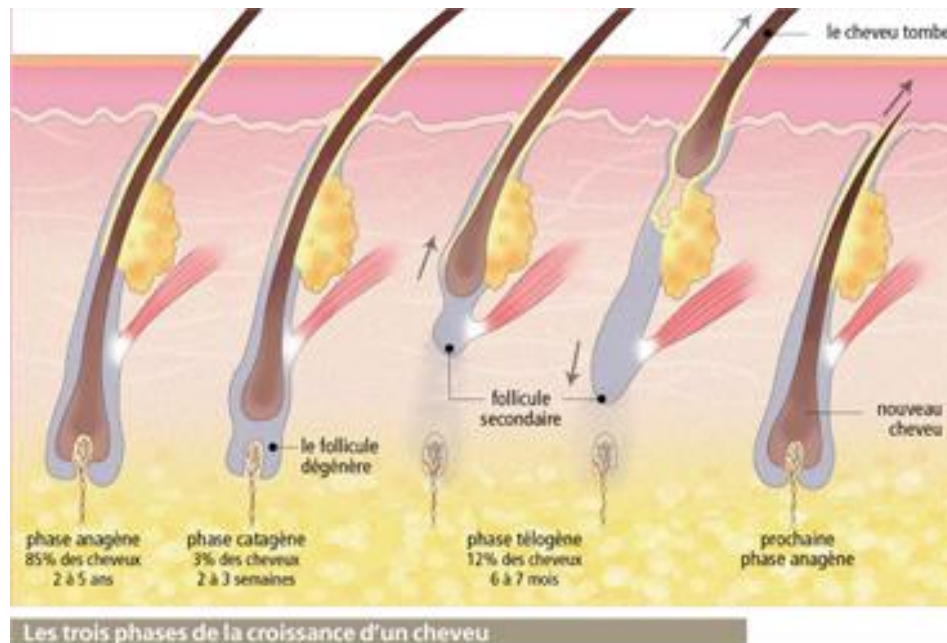
Astera shampooing apaisant, grâce à son pH neutre et à sa base lavante douce, peut être utilisé au quotidien.



Astera spray apaisant instantané sans rinçage, le geste SOS pour calmer instantanément le feu de l'irritation à tout moment de la journée.

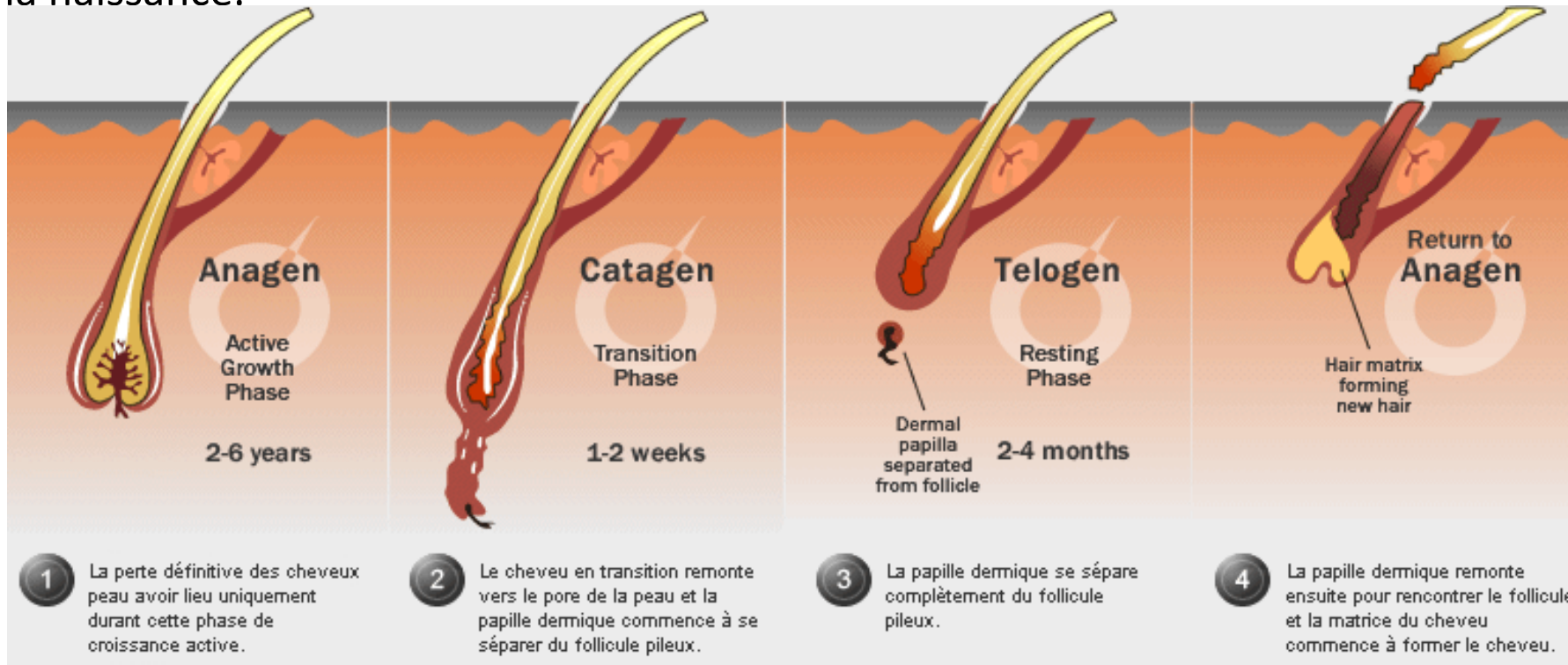
L'alopecie

- L'**alopecie** se définit comme une **perte de cheveux** ou de **poils**, partielle ou totale. Il arrive que les cheveux ou les poils repoussent, mais selon la cause de la perte, elle peut aussi être définitive.
- Dans la majorité des cas, l'état de santé n'est pas atteint. Les conséquences sont **esthétiques** et psychologiques.
- La **calvitie** est le résultat de l'alopecie. Elle est plus fréquente avec l'âge. La calvitie touche spécialement les hommes, car elle est liée aux hormones masculines, comme la testostérone. Chez les femmes, elle prend une apparence différente : l'ensemble de la chevelure s'éclaircit. Dans tous les cas, la calvitie a une forte composante **héréditaire**.
- Il est parfois possible de stimuler la **repousse** ou de **limiter la chute** à l'aide de médicaments. Cependant, le résultat n'est pas toujours satisfaisant. La **greffe** de cheveux est la seule option durable.



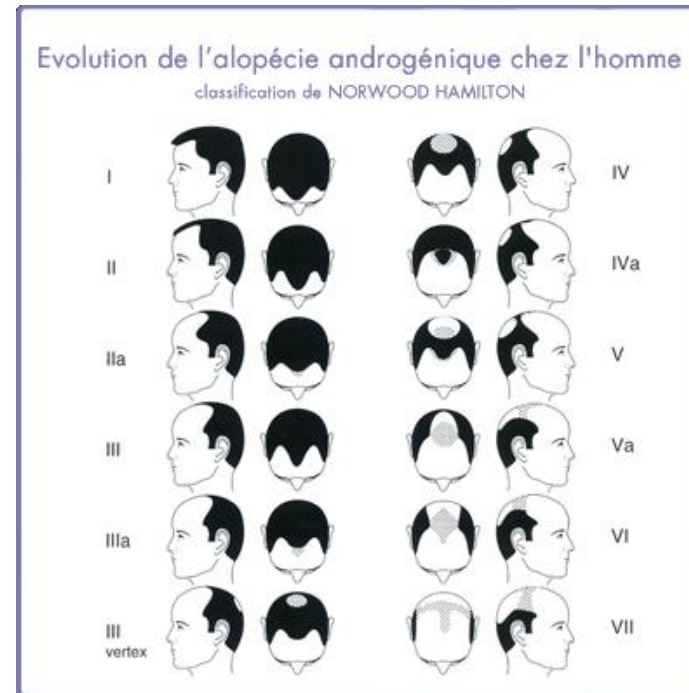
Cycle de vie d'un cheveu

- Chaque cheveu vit de 2 à 7 ans.
- En principe, de nouvelles repousses remplacent les 50 à 100 cheveux qui tombent quotidiennement. Sur 100 000 cheveux, cette perte passe inaperçue.
- Dans sa **phase de croissance**, un cheveu pousse d'environ 1 cm par mois. La pousse cesse dans les 3 à 4 derniers mois de sa vie; c'est la **phase de repos**. Puis, il tombe de lui-même. Immédiatement, un nouveau cheveu pousse dans le même **follicule pileux**. Les follicules sont ces petits « puits » dans lesquels se trouvent les racines des cheveux. Tous les follicules pileux sont présents dès la naissance.



Causes de la calvitie

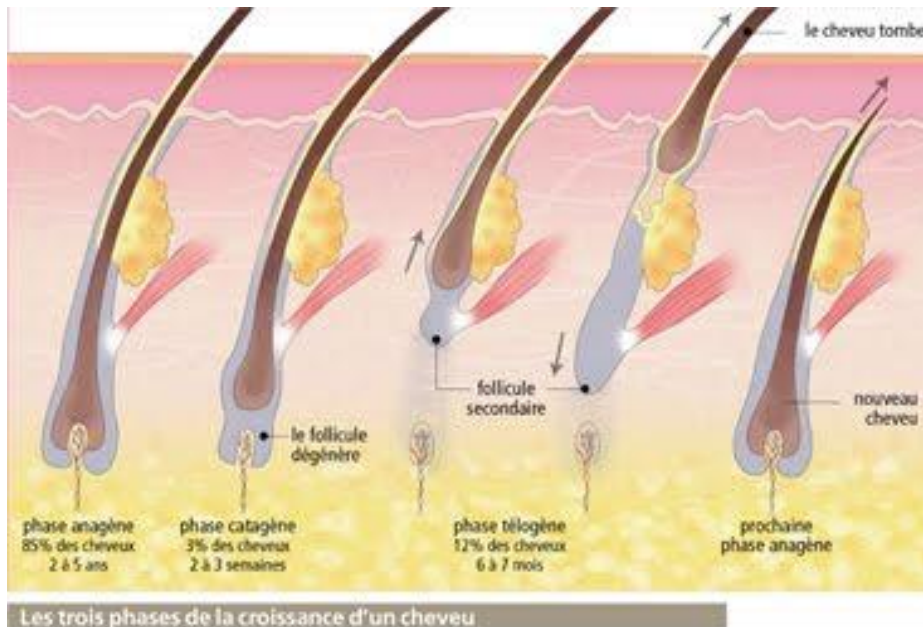
- La principale cause de la calvitie est un excès d'hormones mâles (alopécie androgénique). Cet excès est héréditaire : si votre père est dégarni, vous aurez de grandes chances de l'être. En fait, les hormones mâles vont accélérer le cycle de vie du cheveu, rendant la chute plus rapide.
- D'autres causes peuvent entrer en ligne de compte. Ainsi, le stress permanent ou une angoisse prolongée peut favoriser la chute. Une alimentation déséquilibrée, carencée en certaines vitamines (H, B6 $\frac{1}{4}$), peut également être en jeu.
- Attention également aux shampoings trop agressifs pour le cuir chevelu ou aux teintures fréquentes.



Certains médicaments peuvent également entraîner une chute importante des cheveux (amphétamines, anticoagulants $\frac{1}{4}$). Lisez bien la liste des effets indésirables sur les notices.

D'autres facteurs peuvent provoquer une **perte importante de cheveux**, mais sont plus rares : une infection de la peau, un choc émotif, une grossesse, des carences nutritionnelles, un traitement de radiothérapie ou de chimiothérapie contre le [cancer](#), etc.

- **Alopécie cicatricielle.** L'alopécie peut être causée par une **lésion** définitive du cuir chevelu en raison d'une maladie de la peau ou d'une infection cutanée . L'inflammation détruit le follicule pileux.
- **Alopécie réactionnelle.** Il s'agit d'une **chute soudaine et temporaire** de cheveux, à la suite d'un choc physique ou émotif (décès du conjoint, etc.), d'une grossesse, d'une opération chirurgicale, d'une perte de poids importante, d'une forte fièvre, etc. Jusqu'à 30 % des cheveux entrent prématurément en phase de repos, puis tombent. Une fois le stress passé, les follicules pileux reviennent en phase active. Cela peut prendre quelques mois.
- **Alopécie congénitale.** Très rare, elle peut être due soit à l'absence de racines des cheveux, soit à une anomalie de la tige pileaire.





- **La pelade**

- La pelade est une maladie dermatologique qui se caractérise par une perte de cheveux ou de poils. Relativement fréquente, sa cause reste cependant mal connue. Si tous les degrés de gravité sont possibles, la repousse des poils est toujours envisageable.

Le traitement de la pelade est long et difficile. On peut faire appel à la cryothérapie (traitement par le froid), ainsi que l'application de neige carbonique. Il faut également appliquer des lotions vasodilatatrices (minoxidil), puis des corticostéroïdes, des médicaments réducteurs (dioxyanthranol).

A noter qu'il est conseillé d'associer au traitement une psychothérapie de soutien. En effet, la pelade est souvent déclenchée par des phénomènes psychologiques.

- **La teigne**

- La teigne est une maladie dermatologique qui correspond à une infection du cuir chevelu par un champignon microscopique. Elle se traduit par une perte de cheveux sous forme de plaques rondes, cheveux qui n'ont pas totalement disparus mais sont cassés à la racine. Ces cheveux se détachent facilement, englués dans une petite enveloppe grisâtre.

Les teignes sont contagieuses et transmissibles soit de l'animal à l'homme soit d'un malade à une personne saine. Afin de traiter l'infection résultant de teignes, il faut raser les zones atteintes et prescrire des antifongiques (terbinafine, imidazolés, griséofulvine).



Traitement

- Si une des causes citées ci-dessus est retrouvée, on la traite.
 - * Eviter les mauvais traitements des cheveux: tresses, permanentes, brushing.
 - * chez la femme, en cas de contraception utiliser un progestatif non androgénique
 - * Lutter contre la séborrhée et les pellicules
- **Des shampoings et des soins traitants**



Shampooing traitant la chute des cheveux

Composants	Propriétés	Rôles
Tensio actif cationique	Lavante douce	Laver en douceur Cuir chevelu sain et équilibré
Aminexil Minoxidil	Stimulante Équilibrante	Augmente l'activité cellulaire et la croissance du cheveu Prévient des risques de chute de cheveu
Vitamines B3 5 6	Fortifiante	Prolonge la durée de vie du cheveu Favorise la croissance
Oligo élément Zinc, fer, calcium ...	Régénérante	Empêche la rigidification du collagène Assoupli le cuir chevelu
Finastéride + Produit d'addition	Vascularisante	Assure un meilleur ancrage du cheveu avec la zone vascularisée

LAVER

3 minutes

Une fois par semaine, lavez vos cheveux avec le **shampooing adapté** à votre cuir chevelu et à vos cheveux.

Les autres jours, **Forticéa** est le shampooing complémentaire des soins antichute.

+

TRAITER



chute progressive Triphasic^{MT}

stimule la microcirculation indispensable à la nutrition du bulbe pileux, contrôle l'hyperséborrhée et favorise l'ancrage du bulbe pileux. La chute est freinée, la pousse stimulée. Ne se rince pas.

OU



TRAITER

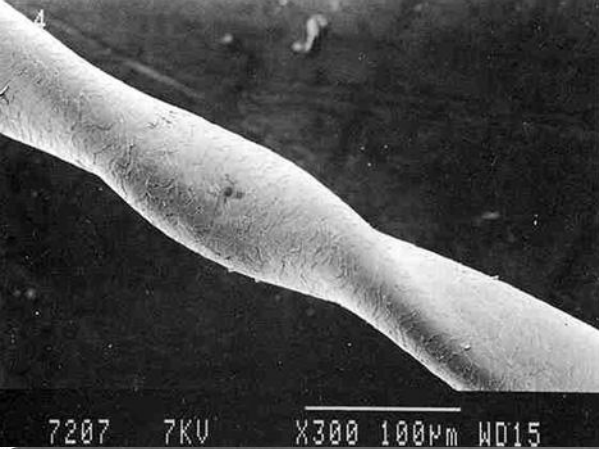
chute occasionnelle RF 80,

très concentré en éléments nutritifs, favorise la croissance des cheveux et limite le vieillissement tissulaire pour une pousse saine et vigoureuse. Ne se rince pas.

Le shampooing stimulant LES AUTRES JOURS



Forticéa shampooing stimulant associe les biosphères d'huiles essentielles et les peptides végétaux pour stimuler la microcirculation et redonner au cheveu une beauté éclatante. L'action de Forticéa sera amplifiée par des massages. Forticéa complète et prolonge les effets des soins antichute. Les cheveux retrouvent force et vigueur.



Pili torti

anomalies

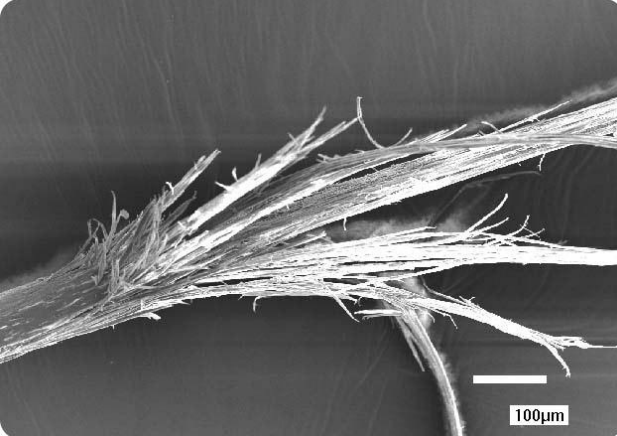
Anomalie de développement des cheveux presque toujours d'origine familiale qui, quand ils apparaissent le plus souvent tardivement, se présente sous une apparence de laine (comportant des reflets chatoyants) moirée.

Causes

La pousse de ces cheveux s'associe à une torsion de chacun d'entre eux sur eux-mêmes. Le pili torti survient au cours de certaines maladies congénitales

Évolution

À partir de la puberté les cheveux reprennent peu à peu leur aspect normal.



Les cheveux fourchus ou trichoptilose

Fissuration de l'extrémité du cheveu dans le sens de la longueur. Le cheveu forme une fourche à deux ou trois branches, parfois cela peut prendre l'aspect d'un balai.



La trichorrexie noueuse : Sur un point de sa longueur, le cheveu s'effiloche et boursoufle « comme une baguette d'osier cent fois pliée et repliée au même point. » Parfois congénitale, elle est le plus souvent due aux traitements agressifs (bigoudis trop serrés, défrisages, crêpage exagérés, soleil et bains de mer intensifs).

Les cheveux noueux ou trichonodosis :

Affection qui survient chez les sujets à cheveux longs, bouclés ou crépus. Les cheveux s'enroulent sur eux-mêmes seuls ou sous l'action des brossages ou grattages. Ils forment des nœuds qui au coiffage finissent par se fendiller et se rompre.



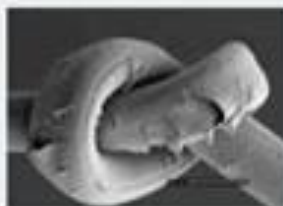
BELLE STRUCTURE DU CHEVEU: INTACTE

Ecailles fermées



STRUCTURE DU CHEVEU MOYENNE

Ecailles légèrement ouvertes, mais intactes



STRUCTURE DU CHEVEU MÉDIOCRE

Ecailles très abîmées ou inexistantes

LES PROTECTEURS ÉQUILIBRANTS:

- Avant permanente:
- **Rôles:**
- Protection équilibrante avant permanente
- - Ils donnent au cheveu un même degré de sensibilisation sur toute sa longueur.
- - Ils facilitent le démêlage
- - Ils maintiennent l'humidité nécessaire aux cheveux
- - Ils assurent un développement uniforme de la frisure
- - Ils permettent une meilleure pénétration du produit en méthode directe ou indirecte
- - Ils protègent le cuir chevelu



LES PROTECTEURS ÉQUILIBRANTS



- **Avant coloration:**
- **Role :**
- - Ils protègent intensivement le cuir chevelu et les cheveux de l'agressivité des colorants ou de décolorants.
- Exemple: Un cuir chevelu lavé la veille, un cuir chevelu irrité ou sensible.
- - Ils reforment le film protecteur du cuir chevelu, ils facilitent l'application.
- **Ces produits sont à base d'huile végétal et de cellulose.**

LES STRUCTURANTS:

- **Role:** Remettre en état une chevelure après endommagement accidentel des cheveux.
- **Cause probables:**
 - - L'action des alcalins (shampooing trop agressif, liquide de permanente trop puissant, décoloration trop poussée ,etc....)
 - - Oxydation trop poussée en décoloration ou en coloration
 - - Temps de pause trop long en permanente
 - - Humidité, soleil (rayon ultra-violets) ,eau de mer (sel)
 - - Mauvais outillage (brosse, peignoir métallique)
 - - Chauffage intensif (en brushing, fer à onduler, etc....)
- **Propriétés:**
 - - Il doit être employé sur cheveux permanentés, colorés, abimés, altérés)
 - - Il reconstitue la fibre kératinique endommagée
 - - Il redonne aux cheveux élasticité, souples, volume et brillance
 - - Il facilite le démêlage
 - - Il adoucit le cuir chevelu
 - - Il respecte le pH de la peau.



LES BRILLANTINE: (huile de Beauté Capillaire)

- **Role: La brillance donne du brillant aux cheveux et assouplit les cheveux secs**
- - Elle donne l'éclat et la brillance des cheveux
- - Elle permet le lissage parfait des mèches
- - Elle protège des agressions extérieures (soleil, eau salée, rayons ultra-violets)
- - action régénératrice sur la fibre
- **Présentation:**
- -En crème ,tube,pot
- - En liquide (n'est plus employée actuellement)
- - En bombe aérosol (type huile de beauté capillaire Wella)
- **Application: Elle s'emploie sur cheveux secs, avant de terminer le coiffage.**
- **1) Mettre un peu de brillantine dans le creux de la main ; bien étaler avec l'autre main. Puis ,frotter la brosse à coiffer dans le creux de cette main afin d'en enduire les poils. Brosser ensuite les cheveux.**
- **2) Avec la bombe aérosol,l'emploi est plus facile; il suffit de vaporiser légèrement et uniformément à 30 cm des cheveux.**



Composition:

- Huile protectrice (ricin,lécithine, olive, amande)
- Produits additifs (vaseline,cholestérine, spermaceti, stéarine) vitamines E
- Parfum synthétique ou naturel
- Solvant: alcool .