

# La couleur

Transformer sa couleur de cheveux, c'est transformer sa relation avec son miroir, le regard des hommes, ou encore l'allure de sa garde-robe. C'est une véritable petite révolution, intime et privée ! Alors avant d'adopter une nouvelle couleur de cheveux, une séance de « décodage de couleurs » s'impose... p150

# Le langage des couleurs

- **La symbolique du blond.**

Blond enfant, platine fatal, doré vénitien...Mélange d'hyperféminité et d'innocence enfantine, cristallisant tous les phantasmes, le blond fascine. D'abord, c'est une couleur rare. Ensuite, ça brille : couleur de l'or et du soleil, elle accroche la lumière mieux que toute autre. Entre autres clichés, le blond est associé à la pureté immaculée, la gentillesse, la fragilité : on voudrait donc devenir blonde pour rajeunir, et retrouver la douceur de l'enfance... Mais le blond est aussi la couleur de la séduction, de l'élégance et du glamour hollywoodien : devenir blonde ferait donc gagner en sensualité et en pouvoir de séduction. À tester !

- **Les blonds tendance.**

Le blond foncé ! C'est le grand retour du blond miel, du beige, du caramel. À bas le blond surfeuse et le platine uniforme : le blond tendance est nuancé, naturel, en transparence, pour privilégier moins le style que l'authenticité et l'expressivité du visage.



# Châtain

- **La symbolique du châtain.**  
« Terne », « banal », « sans relief »... le châtain souffre de bien des connotations négatives. Question de point de vue : on y associe aussi stabilité, compétence, réassurance. Mais aujourd'hui, le châtain prend sa revanche ! Face au blond « pin-up » ou au roux « sulfureux », il incarne même la tendresse, le charme et la sérénité. Plus glam, plus lumineux et plus sensuel que jamais, il s'affiche comme LA couleur sexy du moment.
- **Il y a les châtain tendance, chocolat: mélange subtil de marron doré et d'acajou ou encore tous les châtain froids, travaillés avec des pigments beige et cendrés, et boostés de reflets brillants. Une variante possible : quelques mèches aux reflets dorés et caramel, et des pointes légèrement plus claires pour accrocher la lumière. L'avantage : c'est une couleur qui se marie parfaitement avec toutes les coupes, sur longueurs lisses XXL comme sur petites têtes courtes et bouclées.**



# Roux

- **La symbolique du roux.**  
Sulfureux, transgressif, incendiaire, le roux est une couleur rare, qui a longtemps eu mauvaise réputation : n'attribuait-on pas des cheveux roux à Judas ?... Le roux devient à la Renaissance symbole de féminité extrême. Aujourd'hui, face au blond, souvent connoté trop « star » (et parfois même « bimbo »...), le roux est un parti pris chaleureux, sexy et plein de personnalité.
- **Les roux tendance.**  
À l'irlandaise, auburn ou bien juste cuivré, le roux est de plus en plus chaud, façon crinière de feu. Exit le poil de carotte ou le rouge trop pimenté ; ce qui compte, c'est une luminosité intense de la couleur.



# Brun à Noir

- **La symbolique du brun.**  
Une chevelure brune évoque aussi bien une princesse de conte de fées, une Shéhérazade dans un palais oriental, ou une gothique branchée. En tout cas, toujours une femme de caractère ! Explosive, ultra-sexy, voire vamp ou femme fatale. Le brun et le noir vont à merveille aux peaux mates, mais aussi aux teints pâles et aux yeux clairs, pourvu que la couleur explose de lumière. Sinon, gare à l'effet charbon, qui durcit les traits.
- **Les bruns tendance.**  
Succès médiatique des « bombas latinas », des beautés asiatiques au cinéma, fin de la déferlante des blondes ? Le brun revient en force, mais en version adoucie. Le brun tendance : un brun « bella ragazza », à l'italienne, ultra-foncé et chaud, aux nuances de café, réglisse ou cacao noir, et surtout réchauffé par des reflets très lumineux.
- **Les noirs tendance.**  
Le noir, qui reste une valeur sûre, se porte plutôt « froid » : sophistiqué, enrichi de reflets subtils, bleutés, rouges ou violette.



## Argumentaire couleur

- Ce service majeur fait partie des prestations les plus attractives de notre profession
- **POURQUOI PROPOSER CE SERVICE ?**
- Pour un changement subtil ou spectaculaire.
- Pour réactualiser son look ou seulement donner de l'éclat, de la brillance à ses cheveux.
- Pour rehausser le teint, le rendre plus lumineux.
- Pour couvrir ses cheveux blancs ou mettre en valeur ses cheveux gris.
- Pour en animer ou accentuer la direction de la coupe et la texture.



Les effets que différentes couleurs peuvent avoir sur une coiffure sont :

- Profondeur, relief
- Dimension
- Illusion de brillance
- Illusion de texture
- Attirer l'attention sur une zone

#### COULEURS CHAUDES

- Impression de chaleur
- Attire le regard
- Sont pleines de charme

#### COULEURS FROIDES

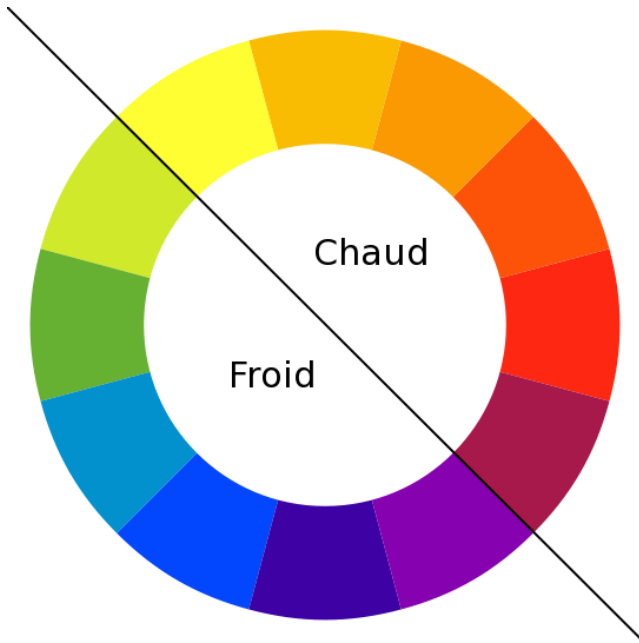
- Rappelle glace ou fraîcheur
- Distance et calme
- Peuvent être apaisantes

#### COULEURS CLAIRES

- Adoucit le visage
- Semble venir vers vous
- Ajoute de la lumière

#### COULEURS FONCÉES

- Souligne la forme
- Semble s'éloigner
- Ajoute de la profondeur



# Il y a deux éléments clefs en coloration

- **L'emplacement et le choix du ou des produits colorants.**
- **C'est d'après la forme de la coupe que vous déterminerez où la coloration peut rehausser et mettre en valeur la coiffure.**
- **Les principes créatifs**
- **Répétition : Une représentation d'éléments identiques, constants.**
- **Alternance : Une représentation dans laquelle un élément est suivi d'un autre et se répète.**
- **Progression : Une représentation dans laquelle un élément évolue de manière ascendante ou descendante.**
- **Contraste : Une représentation dans laquelle un élément se trouve en opposition avec un autre, créant intérêt ou stimulant le regard.**





# Comment choisir les bonnes couleurs pour votre cliente ?





- Il y a de nombreuses théories, « l'approche de la coloration par saison » est parmi les plus populaires.
- L'analyse par saison est une procédure utilisée systématiquement par les coloristes professionnels pour déterminer les colorations les plus adaptées.

# Examiner la carnation de la peau

- les nuances chaudes ou froides, ainsi que la pâleur ou le ton foncé de la peau.
- Les personnalités HIVER et ETE ont des nuances froides bleutées. Les « étés » ont les nuances froides plus claires, et les « hivers » les plus sombres.
- Les « automnes » et les « printemps » ont des nuances chaudes et jaunes dans la peau. Les « automnes » sont plus intenses que « les printemps ».



# Examiner la couleur des yeux

- Regardez l'iris : il peut contenir de nombreuses paillettes, ainsi qu'un pourtour bien défini.  
- Si votre cliente a des caractéristiques d' « été », vous verrez des paillettes blanches et un pourtour gris. Une personnalité d' « automne » a des paillettes dorées à l'intérieur de l'iris.



# Choisir la couleur

- COULEURS
- CHAUDES
- - Impression de chaleur
- - Attire le regard
- - Sont pleins de charme
- - Souligne la forme
- - Donne de la profondeur



## COULEURS

### FROIDES

- Glace ou fraîcheur
- Distance et calme
- Apaisantes
- Donne du relief
- Apporte de la lumière



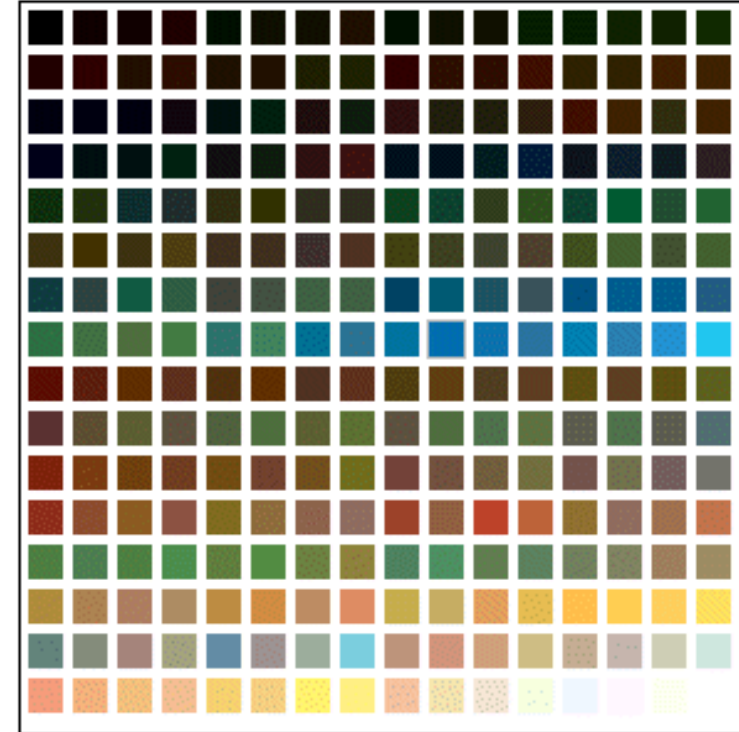
# Examiner la couleur naturelle des cheveux



- Généralement, les « hivers » ont des cheveux sombres qui parfois grisonnent prématurément. On identifie les « étés » grâce aux nuances cendrées plus claires de leurs cheveux.
- Les « automnes » ont de riches nuances rouges, tandis que les « printemps » ont habituellement des nuances blond miel

# Examiner les effets positifs ou négatifs des couleurs.

- Observés en drapant divers échantillons de tissus de couleurs franches autour de la cliente.
- La plupart des clientes connaissent les couleurs qui leur vont bien, demandez à votre cliente quelles sont les couleurs qui dominent leur garde robe.
- La coloration correcte adoucit les lignes, équilibre la carnation de la peau, et accentue le regard.
- Un mauvais choix de couleur pourrait à l'inverse donner mauvaise mine et le regard sans intensité.



Toutefois certaines clientes adoptent des couleurs de cheveux et de vêtements à l'inverse de leur saison mais la personnalité, le look et le maquillage en font ressortir un style plus contrasté voire osé.

Souvenez-vous : votre cliente est-elle à la recherche d'harmonie ou de contraste ?

# PALETTE PRINTEMPS

- **La peau :**
- Une femme « printemps » a un teint de porcelaine, ou une peau couleur de pêche et bien souvent des tâches de rousseur. La peau est généralement fine avec les joues rougissantes.
- **Les cheveux :**
- Une femme « printemps » a des cheveux blond doré, blond vénitien (mais pas de blond cendré) et certaines auront même des cheveux brun obscur.
- **Les yeux :**
- La plupart des femmes « printemps » ont des yeux bleus, verts ou turquoise clairs jusqu'aux transparents. Certaines auront des yeux noisette.
- 
- **Si vous êtes une femme « printemps », nous vous conseillons de porter les couleurs suivantes :**
- **En maquillage :**
- Portez des tons délicats, un blush pêche sur les joues mettra votre peau en valeur. Les rouges à lèvres vermillon, corail ou avec une nuance orangée feront ressortir votre teint.
- **En vêtements :**
- Portez des coloris clairs ,avec une nuance de jaune . Evitez les teintes comme le noir et le bleu marine.  
En revanche l'ivoire, les beiges, caramel, les bruns dorés, rouges clairs, pêche, bien sûr l'orange et corail vous iront à ravir.



Femme Printemps



# PALETTE ETE

- **La peau :**

- Une femme « été » a un teint clair à reflets beiges rosés.

- **Les cheveux :**

- Une femme « été » a des cheveux blond doré ou blond cendré, mais certaines pourront avoir des cheveux plus foncés, jusqu'au châtain clair. Elle porte très bien les mèches à reflets dorés.

- 

- **Les yeux :**

- La plupart des femmes « été » ont des yeux bleus, verts, gris, ou brun-rosé.

- 

- **Si vous êtes une femme « été », nous vous conseillons de porter les couleurs suivantes :**

- 

- **En maquillage :**

- Ne vous maquillez pas trop les yeux et portez des tons plutôt doux. Utilisez des fards à paupières blanc cassé, gris, bleu cendré, vert, mauve, prune. N'utilisez pas de mascara noir, mais plutôt des bruns. Pour les lèvres les roses et les prunes dans des tons légers vous iront bien. Choisissez un fond de teint beige rosé, et non pas beige jaune, il illuminera davantage votre teint.

- **En vêtement :**

- Vous pouvez porter des coloris pastels. Evitez le noir près de votre visage car cela en durcirait les traits. En revanche vous porterez à merveille le blanc cassé, les beiges rosés, tous les bruns rosés, le bleu jean, le bleu vert, tous les roses pastels jusqu'aux roses bleutés, les rouges, les verts de l'anis clair au vert pomme plus affirmé, les turquoises, les pourpres, le lavande et les lilas.



Femme Eté





# PALETTE AUTOMNE

- **La peau :**
- Une femme "Automne" a en général un teint pâle, une nuance plus dorée que bleutée, ou encore une peau avec des taches de rousseur.
- **Les cheveux :**
- Une femme "Automne" a une chevelure plutôt foncée. Aussi, la plupart des rousses sont des femmes « Automne » ou même les brunes avec des reflets cuivrés.
- **Les yeux :**
- La plupart des femmes « Automne » ont des yeux verts ou marron, ou encore les yeux noisette, vert olive, plus rarement un vrai bleu turquoise.
- 
- **Si vous êtes une femme « automne », nous vous conseillons de porter les couleurs suivantes :**
- **En maquillage :**
- Portez des rouges à lèvres orangés, rouilles, saumons, ou même du rouge tomate. Utilisez un fond de teint pêche ou orangé.
- **En vêtement :**
- Evitez le noir, surtout proche de votre visage. Ainsi que le rose, les rouges bordeaux et les couleurs bleues.  
En revanche, portez sans modération les blancs, tous les bruns marron glacé qui ont des reflets caramel, moutarde, citrouille, pain d'épice ou bronze, les rouges orangés, rouille ou autres vrais oranges et les verts, qu'ils soient mousse, fougère ou anis.



Femme Automne



# PALETTE HIVER

- **la peau :**
- Une femme « hiver » a, soit un teint mat, soit au contraire une peau blanche laiteuse avec des reflets presque bleutés.
- **Les cheveux :**
- Une femme « hiver » a des cheveux châtain ou bruns, plus ou moins foncés, voire même poivre et sel jusqu'au gris argent.
- **Les yeux :**
- La plupart des femmes « hiver » ont des yeux bruns, roux, marron foncés jusqu'au noisette ou alors gris bleu, gris vert jusqu'aux bleus très foncés.
- 
- **Si vous êtes une femme « hiver », nous vous conseillons de porter les couleurs suivantes :**
- **En maquillage :**
- Portez des tons vifs, par exemple, des rouges à lèvres avec une nuance bleutée. Le bordeaux vif et le rose vous iront à ravir. Optez pour un fond de teint et blush rosé.
- **En vêtement :**
- Vous pouvez vous permettre les coloris clairs et les forts contrastes tel que le noir et blanc. Osez le rose, le cassis, le bleu... Votre profil autorise à porter tous les tons froids. Evitez le beige, les tons orangés et le jaune qui terniront votre visage



Femme Hiver



# La proposition du service de couleur

- Apporte un changement, de la brillance, lumière, éclat
- Peut foncer, éclaircir, apporter des reflets, ton sur ton, couvrir les cheveux blancs
- Met en valeur la coiffure, les yeux , le teint ..
- Personnaliser la coiffure, changer de look
- Souligner un style, être originale
- Ressembler à un idéal, à une star, effet de mode
- Rajeunir, séduire, affirmer sa personnalité
- Mettre en relief une coupe
  
- Une marque, des produits et une technique professionnelle ( gamme étendue, respectueuse ...)



# *Le langage de la couleur*

- Allongement: répartition du produit de coloration sur les longueurs et pointes sans dégarnir les racines.
- Base: ou hauteur de ton définie le degré d'opacité de la teinte
- Décapage : élimination partielle ou totale des pigments artificiels
- Décoloration : élimination partielle ou totale des pigments naturels
- Mordançage: opération destinée à sensibiliser, à préparer à sensibiliser le cheveu naturel à recevoir un colorant d'oxydation ou une décoloration (obtenu par l'application de l'eau oxygénée 20 ou 30 volumes )
- Remontée de couleur: permet de foncer une chevelure colorée jusqu'à 2 tons (en ajoutant du colorant pur au mélange des repousses lors de l'allongement )
- Précoloration: opération destinée à foncer une chevelure colorée de 3 tons et plus (en ajoutant du colorant pur avant la couleur
- Émulsion: opération qui consiste à décoller le colorant du cuir chevelu puis d'ajouter un peu d'eau chaude pour faciliter l'élimination du colorant

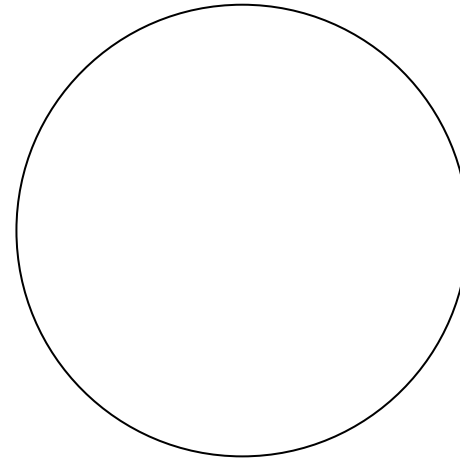
# Loi de la couleur

- 1) la couleur complémentaire d'une fondamentale est obtenue par le mélange des deux autres fondamentales

Ex: jaune est complémentaire du violet car bleu + rouge = violet

- 2) les complémentaires et leurs fondamentales s'opposent et se neutralisent

Ex: jaune + violet = marron



# numérotation

L'échelle des tons

1	2	3	4	5	6	7	8	9	10	11

La numérotation des reflets

,1	,2	,3	,4	,5	,6	,7

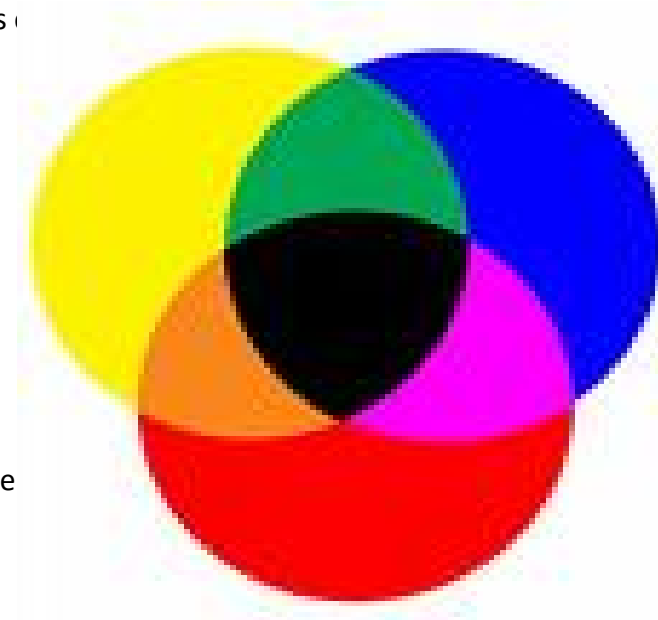
8 : 8,30 : Un reflet chaud apparait environ 1/2 ton plus clair

8,03 : 8, 34 : Un reflet froid apparait environ 1/2ton plus foncé

8,3 : 8,43 :

8,33 :

- Toute couleur est un mélange de bleu de rouge et de jaune
- Ces couleurs sont appelées basiques ou primaires
- Superposées ou mélangées elles donnent toutes les nuances des plus foncées au plus claires



- Les couleurs secondaires, complémentaires ou binaires

Rouge + jaune = orange    jaune + bleu = vert                    bleu + rouge = violet

- Le marron est une superposition de bleu + rouge + jaune

- Ces trois couleurs déterminent la couleur des cheveux

- La couleur des cheveux naturels, *marron* est donc un mélange de bleu jaune et rouge

- Marron foncé ou marron clair c'est toujours un mélange de ces trois couleurs

- Les couleurs naturelles des cheveux ont reçu un numéro de 1 à 9 sur une échelle des tons et un nom correspondant

- Le cheveu ne contient pas réellement de bleu jaune et rouge mais ce sont les pigments qui lui donnent sa couleur naturelle

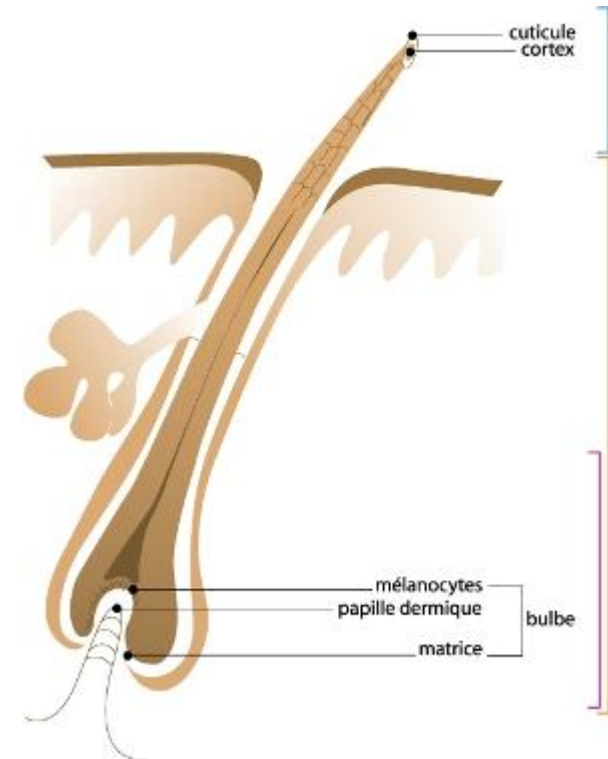
- Un mélange de pigments petits de clairs (phaéomélanine) et de pigments gros et foncés ( eumélanine)

- Plus les cheveux sont foncés plus ils contiennent de pigments eumélanines

- Plus les cheveux sont clairs moins ils contiennent de pigments eumélanines

# Étude du cheveu

- C'est dans le **cortex** que se situe la pigmentation mélanique
- Le cheveu se prête à prendre toutes les couleurs. Dans la papille, des **mélanocytes** produisent des grains de **mélanine** ou pigments qui sont absorbés par les cellules voisines, les **kératinocytes**:
- Dans la papille, les mélanocytes fabriquent la mélanine elle-même absorbée par les kératinocytes.
- Dans les mélanocytes, **la tyrosine** est oxydée par une enzyme la **tyrosinase**, cela produit la **dihydroxy indole** oxydée à son tour pour produire la **mélanine**
- Les pigments mélaniques se présentent sous deux formes :
- Les pigments **eumélanines**: brun rouge qui donnent les teintes sombres
- Les pigments **phaéomélanines** : rouge au jaune qui donnent les teintes claires
- C'est de la concentration de ces pigments que dépend la **couleur des cheveux**





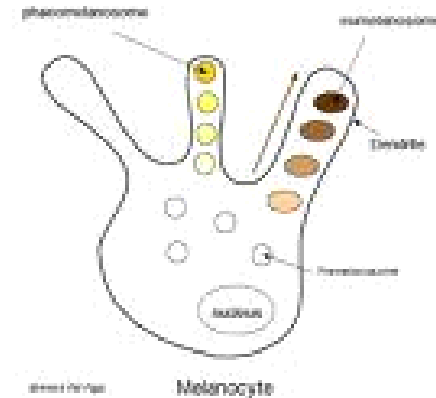


## Les Pigments naturels des cheveux: Mélanine

- La couleur naturelle des cheveux provient de minuscules granules de pigment situés à l'intérieur du cortex. La lumière pénètre au travers des écailles transparentes de la cuticule, tandis qu'une partie est réfléchi. La couleur que nos yeux perçoivent dépend de la quantité de lumière qui est réfléchi. Et celle-ci est déterminée par le type, la quantité et le taux de mélange des deux pigments du cheveu naturel.
- Une cellule appelée mélanocyte produit la mélanine à l'intérieur du bulbe du cheveu . Un catalyseur, la tyrosine, contenue dans les cellules mélanocytiques, déclenche la réaction qui produit les granules de pigments. Deux types de pigments sont ainsi créés: l'eumélanine, un pigment gris/brun et la phaeomélanine, un pigment aux couleurs chaudes roux ou blond. La couleur naturelle des cheveux vient du mélange de l'eumélanine et de la phaeomélanine, leur concentration détermine l'intensité de la couleur.
- Les cheveux noirs contiennent environ 99% d'eumélanine et 1% de phaeomélanine.
- Les cheveux châtons et blonds contiennent environ 95% d'eumélanine et 5% de phaeomélanine.
- Les cheveux roux contiennent environ 67% d'eumélanine et 33% de phaeomélanine

# Le cheveu se prête à s'habiller de toutes les couleurs

- Dans la papille des mélanocytes produisent des grains de mélanines ou pigments qui sont capable d'être absorbés par les cellules voisines, les kératinoctes
- Dans les mélanocytes, une molécule, la tyrosine sous l'influence de la tyrosinase produit la mélanine
- La mélanine se concentre en pigments eumélanines et phaéomélanines ,qui sont diffusés dans le cortex
- La concentration de ces pigments donnera la couleur des cheveux
- Si les pigments disparaissent les cheveux deviennent blancs
- L'air, l'humidité, la chaleur, les rayons solaires provoquent une faible oxydation du cheveu
- Les pigments de la périphérie sont peu à peu détruits, la couleur se modifie légèrement
- Une réaction chimique permet une oxydation plus poussée
- Les pigments eumélanines disparaissent petit à petit laissant apparaître les pigments phaéomélanines et une couleur du plus foncé au plus clair , le fond d'éclaircissement
- L'ammoniaque gonfle le cheveu ouvre les écailles et à la fois facilite la libération d'oxygène contenu dans l'oxydant
- L'oxydant éclaircit les pigments naturels et agit sur les précurseurs de couleur pour révéler les colorants
- " La couleur obtenue est donc la superposition du fond d'éclaircissement obtenu et de la couleur appliquée
- Fond d'éclaircissement + couleur appliquée = couleur obtenue  
orange + 6,4 = 6,4
- les méthodes de coloration sont très variées et le cheveu se prête à prendre de multiple nuances



# bilan

- **1) Citez 4 agents responsables de l'éclaircissement naturel des cheveux:**
- **2) Citez la réaction chimique qui permet l'éclaircissement:**
- **3) Quel reflet (ou nuance) est visible lors de l'éclaircissement des cheveux :**
- **4) Donnez l'ordre dans lequel les pigments s'éliminent du cheveu:**
- **5) Citez le nom de la teinte obtenue après éclaircissement:**
- **6) Donnez le nom des pigments mélaniques:**
- **7) Donnez le nom des cellules qui produisent les pigments:**
- **8) Donnez le nom des cellules qui absorbent les pigments:**
- **9) Donnez les noms de l'acide aminé et de l'enzyme qui permettent la fabrication de la mélanine:**
- **10) Donnez le nom des pigments qui donnent les teintes claires:**
- **11) Donnez le nom des pigments qui donnent les teintes foncées:**
- **12) Donnez la cause des cheveux blancs:**
- **13) Donnez le sens du mot canitie:**

# La décoloration

- **Définition:** opération qui consiste à transformer et éliminer progressivement de façon partielle ou total les pigments naturels du cheveu

- **Principe:**

L'éclaircissement du cheveu naturel est obtenu par oxydation de la mélanine

Les produits oxydants ou éclaircissants sont capables de libérer de l'oxygène

L'oxydation de la mélanine est provoquée par l'oxygène qui se dégage du mélange décolorant

- **Progression:**

les pigments foncés (eumélanines) sont les premiers oxydés puis les pigments clairs (phaéomélanine)

L'éclaircissement du cheveu produit des fonds d'éclaircissement à reflets chauds :

Roux    roux orangé    orangé    jaune orangé    jaune    jaune clair    jaune très clair

- La fonction d'une décoloration est d'éclaircir le cheveu en donnant un fond d'éclaircissement qui pourra ou non être recoloré

- **Force des produits:**

C'est la quantité d'oxygène dégagée qui détermine la force du produit décolorant

Plus l'oxydant est fort plus l'éclaircissement est poussé

Plus le catalyseur est puissant l'éclaircissement est rapide ( mais moins performant)

- **Les effets des produits décolorants sur les cheveux:**

Altération de la cuticule

Cheveux plus ternes, plus difficiles à démêler, plus rêches ...

Moins résistants, moins élastiques, plus électrisables, plus poreux ...



# Indiquez pour les différents cas, les techniques et produits à employer dans l'ordre chronologique

- 1) Repousses: 4    longueurs: 5,4    pointes: 5,4    désirs: 6,45
- 
- 
- 
- 
- 2) Repousses: 4    longueurs: 9,03    pointes: 9,03    désirs: 5,5
- 
- 
- 
- 
- 3) Repousses: 6    longueurs: 6,6    pointes: 6,6    désirs: 6,34
- 
- 
- 
- 
- 4) Repousses: 5    longueurs: 7,3    pointes: 7,3    désirs: 6,64
- 
- 
- 
- 
- 5) Repousses: 6    longueurs: 8,34    pointes: 8,34    désirs: 6,23
- 
- 
- 
- 
- 6) Repousses: 3    longueurs: 4,5    pointes: 8,04    désirs: 5,52
- 
- 
- 
- 
- 
- 7) Repousses: 5    longueurs: 8,3    pointes: 8,3    désirs: 9,32
- 
- 
- 
- 
- 8) Repousses: 7    longueurs: 4,15    pointes: 9,3    désirs: 7,32
-

# Le cheveu naturel se prête à cette oxydation :

- L'ammoniaque ou une autre base gonfle le cheveu, ouvre les écailles et facilite la pénétration des agents oxydants
- L'oxydant souvent l'eau oxygénée éclaircit les pigments naturels et donne un fond d'éclaircissement  
Selon son volume, l'oxygène dégagée provoque petit à petit l'élimination des pigments foncés puis clairs  
Plus le produit décolorant dégage de l'oxygène plus il éclaircit les cheveux et plus le fond d'éclaircissement sera clair
- L'éclaircissement totale ou partielle des pigments naturels ou artificiels du cheveu
- Cheveux naturels = décoloration  
Cheveux colorés = décapage
- *Les produits contenant un oxydant:*  
*- décapant ; colorant par oxydation; fixateur de permanente ou de défrisage décolorant*
- C'est la force de l'oxygène, son volume ou titre qui donne sa capacité d'éclaircissement
- Un oxydant est un corps capable de libérer de l'oxygène en se décomposant  
Un oxydant libère plus facilement son oxygène s'il est mis en contact avec un accélérateur ou catalyseur ( ammoniaque, produits alcalins, chaleur ..)
- Un catalyseur est un corps chimique qui provoque, accélère ou favorise une réaction chimique sans se décomposer
- Pour tout éclaircissement poussé du cheveu naturel, il faut:
  - - un oxydant + un catalyseur = dégagement d'oxygène
  - -l'eau oxygénée + l'ammoniaque = dégagement d'oxygène  
(persels)

# Déco faible

- Avec une déco faible on peut réaliser des éclaircissement très légers
- En dessous d'une base 4 l'éclaircissement est d'un ton moins puissant pour tous les produits



Déco faible	Oxydant 20 volumes	Oxydant 30 volumes
	<b>- 2 tons maxi</b>	<b>- 3 tons maxi</b>



# Composition

- **Huiles végétales Support huileux évitant le dessèchement du cheveu**
- **Ammoniaque Produit alcalin**
  - Sert de catalyseur.
  - Fait gonfler le cheveu.
  - Ouvre les écailles du cheveu.
  - Facilite la pénétration des produits actifs à l'intérieur du cortex.
- **Monoéthanolamine Agent alcalin doux Provoque le gonflement de la cuticule.**
- **Isopropanol Solvant organique**
  - Contrôle la viscosité du produit.
  - Evite aux composants contenus dans un produit liquide de se détériorer.
- **Séquestrant Antioxydant**
  - Stabilisant Assure une conservation de produit.
- **Parfum Atténue ou masque l'odeur dégagée par l'ammoniaque.**
- **Eau déminéralisée Permet d'obtenir une dilution du produit.**
- **Agents cosmétiques Polymères Rééquilibre le cheveu.**
  - Apporte douceur, lissage et brillance au cheveu.
  - Facilite le démêlage.



# BLONDILANE

Huile éclaircissante  
légère

flacon de  
1000 ml



## CARACTÉRISTIQUES

- ▶ Éclaircissement de  $\frac{1}{2}$  à 3 tons  $\frac{1}{2}$ .
- ▶ Prépare les bases de mèches ou de balayages dans les marrons dorés ou miel.
- ▶ Permet d'obtenir des fonds qui peuvent se passer de recoloration.
- ▶ Permet sur ces fonds, des recolorations lumineuses et transparentes (dorées ou cuivrées).

## PRÉPARATION ET APPLICATION

30 ou 40 ml  
de Blondilane

2 doses d'oxydant  
20 ou 30 volumes



- ▶ Dans un shaker, 1 dose de Blondilane (30 ou 40 ml) + 2 doses d'oxydant n°1 ou 2 (20 ou 30 volumes).
- ▶ Sur cheveux non lavés.



Temps de pause : de 5 à 30 minutes  
selon le résultat recherché.

Rincer et appliquer  
un shampooing Optimiseur Platino.



# Déco moyenne à forte

- Les décolorants moyens ou forts ne s'utilisent qu'en décoloration globale
- On emploie du 20 volumes pour les cheveux fins, fragiles; du 30 volumes pour des cheveux plus résistants

	+ 1 sachet de persels	+ 2 sachets de persels	+ 3 sachets de persels
Déco moyenne à forte	<b>- 4 tons maxi</b>	<b>- 5 tons maxi</b>	<b>- 6 tons maxi</b>



# Composition

- **Base gélifiable**  
Support huileux évitant le dessèchement du cheveu.  
Facilite l'application du produit.
- **Ammoniaque Produit alcalin**  
Sert de catalyseur.  
Fait gonfler le cheveu.  
Ouvre les écailles du cheveu.  
Facilite la pénétration des produits actifs à l'intérieur du cortex.
- **Monoéthanolamine Agent alcalin doux** Provoque le gonflement de la cuticule.
- **Persels Super oxydant**  
Ils ont la propriété de se décomposer en présence d'eau en libérant de l'oxygène.  
Favorisent un éclaircissement plus poussé.
- **Séquestrant Antioxydant**
- **Stabilisant Assure une conservation de produit**



# BLONDYS

Gel éclaircissant

sachets  
renforça-  
teurs  
Blondys

huile  
Blondys  
flacon de  
1000 ml



- ▶ Éclaircissement de 3 tons 1/2 à 6 tons.
- ▶ Respecte la texture des cheveux et facilite la recoloration.
- ▶ Aspect gel bleu homogène.
- ▶ Permet d'obtenir un éclaircissement rapide pour des recolorations claires à très claires.

## PRÉPARATION ET APPLICATION

120 ml d'oxydant  
20 ou 30 volumes

1, 2 ou  
3 sachets

60 ml de  
Blondys



- ▶ Dans un shaker, en respectant l'ordre suivant :  
120 ml d'oxydant n° 1 ou 2 (20 ou 30 volumes)  
1, 2, 3 sachets de renforçateurs  
60 ml de Blondys
- ▶ Agiter 8 à 10 secondes vigoureusement
- ▶ Sur cheveux secs non lavés
- ▶ Au pinceau par raies fines en déposant le produit



Temps de pause :  
de 5 à 50 minutes

- ▶ Utiliser la totalité de la préparation, émulsionner, rincer et utiliser le shampooing Optimiseur Platino



# Déco très forte

- Les décolorants très forts s'emploient aussi pour réaliser des décapages

	<b>20 ou 30 volumes</b>
<b>Déco très forte</b>	<b>Jusqu'à 7 tons maxi</b>



# Composition

- **Persels Persulfates Perborates Peroxydes (Agents d'oxydation) : Pouvoir éclaircissant puissant**  
(Poudre minérales Carbonate de magnésium) Assurent le dégagement de l'oxygène naissant au cours de la réaction d'oxydation  
(Sodium de persulfate) Modifie la nature d'une autre substance par addition d'oxygène
- **Tensio actifs (Steareth 100 Sodium lauryl sulfate) : Favorisent la répartition du produit Agents de gélification qui donnent la consistance du produit**
- **Agent tampon Sodium silicate Stabilise le pH**
- **Paraffine liquide Dissout les autres substances**
- **Agent de chélation EDTA**
- **Substance ajoutée aux produits pour réagir et former des complexes avec les ions métalliques susceptibles d'affecter la stabilité et/ou l'aspect des cosmétiques**
- **Agent émollient Emulsifiant Filmogène Protecteur**  
Favorise la formation du mélange  
Produit au moment de l'application un film continu sur la peau et sur les cheveux  
Maintient la peau du cuir chevelu en bon état
- **Colorant cosmétique**
- **Opacifiant, modifie l'aspect du produit : Agent émollient et solvant**



# Les produits décolorants

- Il faut connaître:
  - - Leur pouvoir éclaircissant
  - - Les mélanges nécessaires et préparations
  - - les caractéristiques du produit
  - - Les avantages du produit



types	Pouvoir éclaircissant	Mélange préparation	Caractéristiques préparation	Avantages	Composants	Propriétés	Rôles	Précautions

Au moment de l'emploi, ajouter l'oxydant



20 volumes :

30 volumes:

40 volumes :



## 10 CONSEILS PRATIQUES

- Sur le choix des produits, la préparation et l'application pour un éclaircissement optimal conforme à vos attentes

# PLATINIUM

technologie au Nutricéride™  
et à la cire blanche d'abeille



### 1 DIAGNOSTIC CHEVEUX pour le choix de la pâte appropriée

diagnostic cheveux	base foncée (ex : 4-5) cheveux épais cheveux naturels ou colorés	base claire (ex : 6-7) cheveux fins cheveux naturels ou colorés
éclaircissement souhaité	jusqu'à 7 tons	jusqu'à 6 tons
	PLATINIUM PLUS 	PLATINIUM sans ammoniac 

### 2 RESPECT DES DILUTIONS PRÉCONISÉES pour une bonne pénétration du produit et un éclaircissement optimal

	balayages air libre	mèches enveloppées	décoloration globale
dilution	1+1 à 1+1½	1+1½ à 1+2	1+2 à 1+3
nutri développeur	20, 30 ou 40 vol	20 ou 30 vol maxi	20 ou 30 vol maxi
quantité	20 à 30 ml ou 1 à 1½ cuillère	30 à 40 ml ou 1½ à 2 cuillères sans apport de chaleur	40 à 60 ml ou 2 à 3 cuillères sans apport de chaleur

### 3 DOSAGE DE LA PÂTE utilisation de la cuillère platinum = 20 g de pâte

### 4 CUILLÈRE + BOL DOSEUR\* pour un dosage ultra-précis et un éclaircissement optimal

Prélever la pâte avec la cuillère et la vider dans le bol à l'aide du racloir.  
Définir la quantité de Nutri-développeur souhaitée à l'aide des graduations du doseur. Verser le Nutri-développeur dans le doseur.  
Vider le contenu du doseur dans le bol.

### 5 MÉLANGER À L'AIDE D'UNE SPA. pour le confort et la sécurité d'utilisation pour une texture onctueuse, lisse et homogène

### 6 POUR ENVELOPPER LES MÊCHES choisir le support en fonction de la blondeur et du type de résultat souhaité

blondeur souhaitée	Extrême	Naturelle effet soleil
résultat souhaité	Franc contrasté	Naturel fondu
	Papier aluminium professionnel 	Sweet Mèches 

### 7 BIEN REFERMER LE POT DE PÂTE pour conserver les performances éclaircissantes

### 8 APPLICATION AVEC UN PINCEAU BISEAUTÉ À POILS DURS pour une bonne pénétration du produit



### 9 BIEN ENROBER LA MÊCHE DE PRODUIT pour un éclaircissement optimal

Bien travailler le mélange  
En déposer une quantité suffisante

### 10 TEMPS DE PAUSE : 50 minutes maximum BALAYAGE À L'AIR LIBRE : apport de chaleur possible (45° maximum, 20 à 25 minutes maximum)

## CARACTÉRISTIQUES

- ▶ Pouvoir éclaircissant jusqu'à 7 tons
- ▶ Poudre compacte
- ▶ Formule haute adhérence pour un travail localisé
- ▶ Éclaircissement régulier
- ▶ Pouvoir décapant sur cheveux colorés

## PRÉPARATION ET APPLICATION

- ▶ Mettre des gants
- ▶ Sur cheveux secs, non lavés

### MÈCHES AIR LIBRE :

- ▶ 1 cuillère rase de poudre + 45 ml d'oxydant (jusqu'à 50 ml pour une texture souple)
- ▶ Appliquer le mélange à la planchette, au pinceau ou matériel habituel selon l'effet désiré. Prendre appui sur une planchette, un peigne de coupe, pour une meilleure imprégnation

### MÈCHES SOUS PROTECTION :

- ▶ 1 cuillère rase de poudre + 45 à 60 ml d'oxydant
- ▶ Mélanger très soigneusement jusqu'à l'obtention d'une crème lisse et homogène en écrasant sur le bord du bol. On peut aussi mélanger au shaker
- ▶ Selon la technique choisie Quick-mèches, Color-zones, cellophane...

- ▶ Temps de pause

Jusqu'à 50 minutes  
Pour les mèches non enveloppées

5 à 30 minutes  
sous chaleur à 45°



- ▶ Rincer abondamment à l'eau tiède  
Appliquer un shampooing Optimiseur Platino



- ▶ Pouvoir éclaircissant jusqu'à 7 tons
- ▶ Poudre décolorante compacte
- ▶ Masque crème haute adhérence
- ▶ Éclaircissement régulier

## PRÉPARATION ET APPLICATION

- ▶ Mettre des gants
- ▶ Sur cheveux secs, non lavés

### MÈCHES SOUS PROTECTION :

- ▶ 1 cuillère rase de poudre + 60 ml d'oxydant
- ▶ Selon la technique choisie Quick-mèches, Color-zones, cellophane...

### DÉCOLORATION GLOBALE :

- ▶ 1 cuillère rase de poudre + 100 ml d'oxydant
- ▶ Mélanger très soigneusement jusqu'à l'obtention d'une crème lisse et homogène
- ▶ Faire des raies fines et déposer le produit
- ▶ Ne pas rassembler les cheveux en chignon, ne pas recouvrir la chevelure



Temps de pause  
Jusqu'à 50 minutes (sans chaleur)

Rincer abondamment à l'eau tiède  
Appliquer un shampooing Optimiseur Platino

PLATINE SOB3  
PRECISION

Mèches à l'air libre  
ou enveloppées

boîte de  
500 g



PLATIFIZ  
PRECISION

Mèches enveloppées,  
décoloration globale.

boîte de  
500 g



# Résumé

Pour éclaircir de:	Sur cheveux sains et à partir d'une H T 4	Sur cheveux résistants et en dessous d'une base 4
1 ton		
2 tons		
3 tons		
4 tons		
5 tons		
6 tons		
7 tons		
8 tons		



# optimiseur platino



Shampooing spécifique après décoloration,  
gommage, nettoyage et mèches

## **CARACTÉRISTIQUES**

---

Élimine toutes traces d'oxydation

Facilite une recoloration régulière

Favorise l'unisson de la coloration

Permet un très léger nettoyage de reflets sur les longueurs et pointes

Contient des éléments adoucissants

## **APPLICATION**

---

Après décoloration, gommage, nettoyage et mèches

Bien répartir — démêler

Laisser pauser quelques minutes

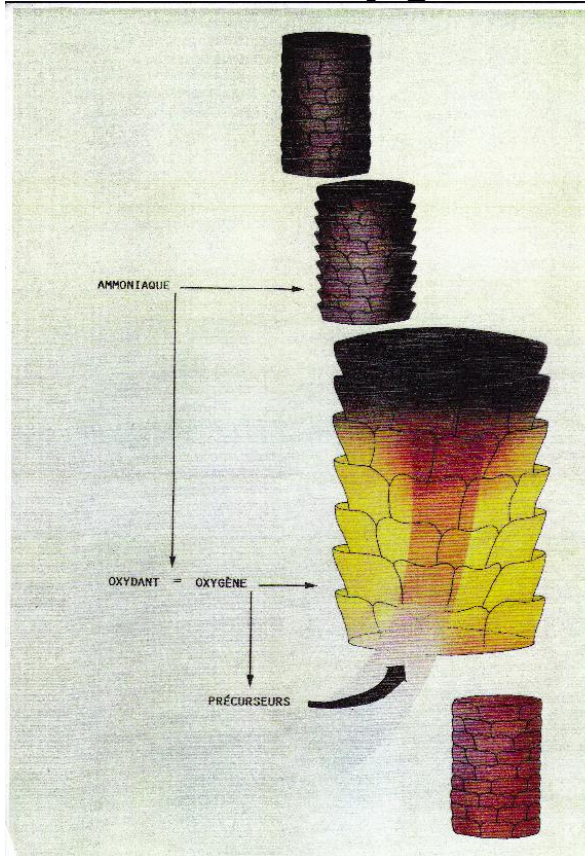
Rincer et procéder à la recoloration

# Répondez aux questions suivantes en entourant la ou les bonnes réponses

- 1) la décoloration permet d'éclaircir :
  - - des cheveux naturels
  - - des cheveux colorés
- 2) Dans un produit décolorant, l'agent éclaircissant est:
  - - l'eau oxygénée
  - - l'ammoniaque
- 3) Les pigments les plus sensibles et les premiers éclaircis sont :
  - - les eumélanines
  - - les phaéomélanines
- 4) Après une décoloration on peut:
  - - recolorer
  - - ne pas recolorer
- 5) Le principe de la décoloration est:
  - - une oxydation en milieu alcalin
  - - une oxydation en milieu acide
- 6) La progression d'une décoloration se fait:
  - - Des teintes chaudes vers des teintes froides
  - - Du plus foncé au plus clair
- 7) Les fonds d'éclaircissement ou fonds de décoloration sont :
  - - Chauds
  - - Du rouge au jaune très clair
- 8) Pour éclaircir de 5 tons il faut employer:
  - - Du gel décolorants ammoniaqué et des persels et de l'eau oxygénée
  - - Du décolorant faible et de l'eau oxygénée
- 9) les persels sont :
  - - des oxydants très puissants
  - - capable de libérer de l'oxygène
- 10) les décolorants agissent plus vite:
  - - sur les repousses naturelles
  - - sur les pointes naturelles
  -

# Toute coloration consiste à superposer deux couleurs

- D'une part le fond d'éclaircissement obtenu par l'utilisation d'un oxydant  
D'autre part la couleur artificielle contenant des pigments artificiels  
F. E. + pigments artificiels = couleur obtenue
- La coloration conjugue 2 actions simultanées, elle éclaircit et elle colore en même temps



L'ammoniaque ramollit la cuticule, ouvre les écailles, facilite la pénétration des pigments (règle le pH alcalin) et facilite et accélère la libération d'oxygène contenue dans l'oxydant

L'oxygène dégagée a deux actions:

→ éclaircir les pigments naturels ce qui donne un fond d'éclaircissement

→ Révéler les précurseurs de couleur pour qu'ils colorent les cheveux

Les précurseurs pénètrent dans le cheveu et s'ajoute au F. E. pour donner la couleur souhaitée

# Composition et principe d'un colorant d'oxydation

- des précurseurs de coloration (bases + coupleurs), de l'ammoniaque, des agents antioxydant, un support, ( crème, gel ), des agents cosmétiques
- Pour faire une colox, on mélange ce produit avec un oxydant
- Une couleur fondamentale appliquée sur un fond blanc reproduit exactement la fondamentale
- Une couleur fondamentale appliquée sur un fond d'éclaircissement sera un peu différente
- Couleur fondamentale 6 + 20 vol sur une base 4 = 6 orange

**Le pouvoir éclaircissant** d'une coloration d'oxydation est limité à 3 tons en partant d'un 4 et de 2 tons en dessous d'un 4

L'oxydant 20 volumes permet d'éclaircir de 2 tons ( à partir d'un 4) ou 1 ton ( en dessous d'un 4)

L'oxydant 30 volumes permet d'éclaircir de 3 tons ( à partir d'un 4) ou 2 tons ( en dessous d'un 4)

# Règles d'utilisation des oxydants :

- **10 volumes : En Col ton / ton**  
**Foncer**  
**En recoloration d'oxydation**  
**Sur cheveux fragiles**
- **20 volumes : Éclaircir de 1 ou 2 tons maximum**  
**Foncer**  
**Couvrir les cheveux blancs**  
**Apporter des reflets**
- **30 volumes : Éclaircir de 2 à 3 tons maximum**
- **40 volumes : En mélange aux colorants éclaircissant pour 4 à 5 tons au maximum**





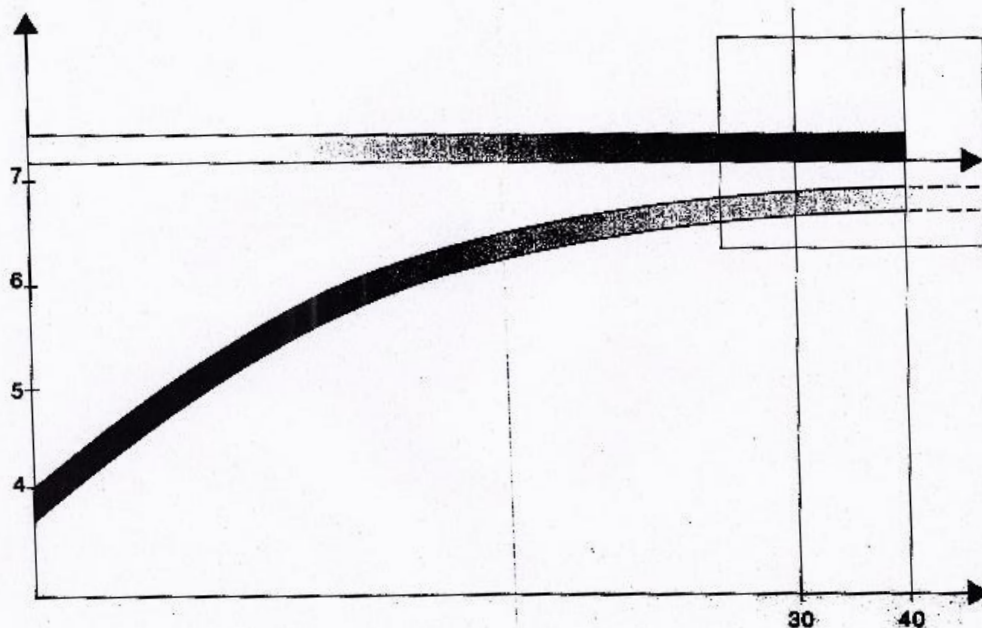
## Vrai

## Faux

- Le colorant d'oxydation contient de l'ammoniaque
- Le colorant d'oxydation peut éclaircir de 5 tons au maximum
- Le colorant d'oxydation peut donner tous les reflets
- Le colorant d'oxydation contient des adoucissants
- Le colorant d'oxydation couvre la totalité des cheveux blancs
- Le colorant d'oxydation peut foncer de plusieurs tons
- Le colorant d'oxydation contient un catalyseur
- Le colorant d'oxydation s'élimine après 10 à 12 shampooings
- Le colorant d'oxydation nécessite une touche d'essai avant chaque application
- Le colorant d'oxydation contient des précurseurs de couleur et des colorants directs
- Le colorant d'oxydation contient de l'anti oxydant qui sert à réguler l'oxydation
- Le colorant d'oxydation se mélange à un révélateur
- Le colorant d'oxydation fait partie des colorants semi permanents
- Le colorant d'oxydation a un temps de pause qui varie de 10 à 40 minutes
- Le colorant d'oxydation contient des tensio actifs
- Le colorant d'oxydation a un allongement sur les longueurs et pointes qui est toujours immédiat
- Le colorant d'oxydation nécessite 2 shampooings pour être bien rincé
- Le colorant d'oxydation a un dosage de préparation indiqué sur la notice
- Le colorant d'oxydation contient un agent alcalin
- Le colorant d'oxydation contient des agents cosmétiques qui le protège

# Le temps de pause

- Les colorants se forment pendant un certain temps et dans un ordre bien déterminé.
- Le point d'équilibre de la réaction d'oxydation est atteint au bout de 30 à 40 minutes. Passé ce temps la couleur n'évolue plus ou peu (plus foncée plus terne, surchargée ...)
- 
- Le respect du temps de pause est préconisé pour avoir une coloration réussie, qui tiennent dans le temps et qui n'agresse pas le cheveu



# La neutralisation

- En colorimétrie :
- Un violet neutralise un jaune, on obtient du marron
- Un orange neutralise un bleu
- Un rouge neutralise un vert

Un F E jaune est atténué par un irisé

Un F E orangé est atténué par un cendré



Hauteur de tons	Fondamentales	Fond d'éclaircissement	Accord parfait	Neutralisation
10				
9				
8				
7				
6				
5				
4				
3				
2				
1				

# Les cheveux blancs

- Le cheveu blanc n'a **plus de pigments**, il apparaît blanc en fait il est plutôt transparent
- Sur un cheveu blanc les **reflets sont plus visibles** et il est **difficile à couvrir**
- Il faut **ajouter une fondamentale** à la teinte désirée
- Dans le cas de **plus de 50 % de cheveux blancs** il faut mélanger pour moitié la **fondamentale** correspondante
- Désir: 8,43 ajouter du 8 (  $1/2 \ 8,43 + 1/2 \ 8$  ) et toujours du 20 volumes
- Le **temps de pause** peut aussi être allongé de 5 à 10 minutes



Pour obtenir une excellente couverture sur plus de 50 % de cheveux blancs, il faut mélanger :

### ■ POUR LES NUANCES À REFLETS CHAUDS ,3 / ,4 / ,5 / ,6

---

► MÉLANGER LA NUANCE DÉSIRÉE

+

1/4 À 1/2 DE NUANCE FONDAMENTALE DORÉE CORRESPONDANTE  
(4,3 / 5,3 / 6,3 / 7,3 / 8,3 / 9,3)

+

OXYDANT 20 VOLUMES

## LA RÈGLE DES CHEVEUX BLANCS



Majirel IONÈNE G-INCELL



Majirouge Rubilane™

### ■ POUR LES NUANCES À REFLETS FROIDS ,1 / ,2

---

► MÉLANGER LA NUANCE DÉSIRÉE

+

1/4 À 1/2 DE NUANCE FONDAMENTALE CORRESPONDANTE (4 / 5 / 6 / 7 / 8 / 9)

+

OXYDANT 20 VOLUMES

### ■ REMARQUES

---

- Ne pas appliquer ce mélange sur les longueurs et pointes
- Allonger uniquement avec la nuance désirée
- Il n'est pas nécessaire d'effectuer un mélange cheveux blancs pour les nuances ,01 et ,03
- Rouge Rubilane™ de Majirouge apporte une couverture parfaite des cheveux blancs (jusqu'à 150 %)

# Règles de coloration

- La coloration d'oxydation n'éclaircit pas les cheveux déjà colorés
- Attention les reflets sont plus visibles sur les bases claires ainsi que sur les cheveux blancs Il faut atténuer ces reflets
- Il existe visuellement un ton d'écart entre un 5,3 et un 5,1
- Le résultat d'une recoloration après une décoloration dépendra du F E
- F E + couleur appliquée = résultat obtenu
- Jaune + blond = blond jaune
- Le F E doit être 1/2 plus clair pour les teintes chaudes
- 
- Le F E doit être 1 à 2 plus foncé pour les teintes froides
- Après éclaircissement, pour recolorer avec une couleur froide il faut neutraliser
- F E jaune + couleur 8,1 = 8 avec des reflets verts
- 
- Neutraliser en ajoutant une couleur complémentaire
- F E jaune + couleur 8,1 + une pointe de rouge (pour neutraliser le vert) = 8,1
- Les chevelures vierges ou les repousses de plus de 2 cm ont besoin d'un mordantage
- Une couleur n'éclaircit pas une autre couleur, il faut réaliser un démaquillant ou un gommage
- 
- Pour éclaircir des cheveux naturels de plus de 2 ou 3 tons il faut réaliser une décoloration
- Pour foncer des cheveux (déjà colorés ou éclaircis) de plus de 2 à tons une remontée de couleur pécoloration

# Les précautions à prendre lors d'une coloration:

- - effectuer une touche d'essai
- - protéger la cliente (ses vêtements par du linge propre)
- - protéger la peau de la cliente ( une crème de protection sur les contours)
- - désinfecter le matériel
- - protéger le cuir chevelu ou les cheveux par des lotions techniques appropriées
- - porter des gants mono usage et un tablier
- - éviter le coulage du produit ( pas de contact avec les yeux, les cils ..)
- - ne pas inhaler, travailler dans des locaux aérés
- - ne pas utiliser chez l'enfant
- - rincer immédiatement dès qu'un risque apparaît ( procéder à un rinçage neutralisant )
- - procéder à un shampooing technique après un rinçage complet
- - effectuer un diagnostic précis et questionner la cliente sur son vécu en coloration
- - respecter les conditions d'emploi du produit ( temps de pause, mélange, chronologie...)
- - ne pas employer d'outils métallique
- - veiller au respect des règles d'ergonomie et d'aménagement du poste de travail
- - respecter la loi en vigueur ...
- - tenir hors de la portée des enfants
- - ne pas utiliser après une coloration au henné
- - ne pas ingérer

## FAITES IMPÉRATIVEMENT UN TEST D'ALLERGIE CUTANÉE



▶ Faire, dans tous les cas, un test d'allergie cutanée impérativement 48 heures avant chaque application de la coloration, les allergies pouvant se développer de façon soudaine, même si vous avez déjà appliqué auparavant la coloration ou une autre coloration à votre client/e.



▶ Enlever les boucles d'oreilles, appliquer derrière l'oreille à l'aide d'un coton-tige suffisamment de produit colorant non mélangé pour recouvrir une surface de la taille d'un centime d'euro. Réappliquer deux ou trois fois en laissant sécher dans l'intervalle. Reboucher soigneusement le produit colorant. Attendre 48 heures sans laver, ni couvrir ou toucher. Si, au cours de cette période, vous constatez des réactions anormales telles que démangeaisons, rougeurs, ou gonflement sur la zone testée ou autour, ne pas appliquer la coloration.



▶ Tatouage henné noir : interrogez votre client/e. Si votre client/e a fait, même une seule fois, un tatouage au henné noir, il/elle risque d'être devenu/e allergique sans le savoir. Ne pas appliquer ce produit sans avoir effectué le test d'allergie cutanée 48H avant l'utilisation du produit.

▶ Ne pas utiliser si :

- Votre client/e a déjà réagi à un produit de coloration.
- Votre client/e a le cuir chevelu irrité ou abîmé.

▶ Enregistrez les informations concernant le test d'allergie cutanée dans votre fichier client/e.

## EN CAS DE RÉACTION



▶ En cas de réaction pendant l'application, telle que picotements intenses, irritations, boutons, sensation de brûlure du cuir chevelu, rincer immédiatement et stopper l'utilisation. En cas de difficultés à respirer, demander immédiatement une assistance médicale. Avant de refaire une coloration, recommandez à votre client/e la consultation d'un médecin.

## LIRE LA NOTICE DU PRODUIT ET RESPECTER LE MODE D'EMPLOI



▶ Porter des gants appropriés mono usage lors de la préparation, de l'application et du rinçage du produit.



▶ Utiliser exclusivement avec les oxydants crèmes préconisés.



▶ Respecter les proportions indiquées.



▶ Respecter les temps de pause.



▶ Bien rincer les cheveux après application.



▶ Eviter le contact du produit avec la peau et les yeux, ne pas employer pour la coloration des cils et des sourcils. Ne pas suivre cette consigne peut entraîner la cécité.

▶ Rincer immédiatement les yeux si le produit entre en contact avec ceux-ci. En cas de lentilles de contact, les retirer avant de rincer les yeux abondamment à l'eau.



▶ Préparer et appliquer le mélange de préférence dans un endroit bien aéré.

▶ En cas d'utilisation du shaker, ouvrir immédiatement après le mélange pour éviter l'éclatement du shaker et des projections dommageables de produit.

▶ Pour toute question relative à la sensibilité personnelle de votre client/e, recommandez la consultation d'un médecin.



▶ Tenir hors de portée des enfants. Ne pas utiliser chez l'enfant.

▶ Ne pas utiliser si les cheveux ont été colorés par du henné ou une coloration progressive.

▶ Ne pas utiliser sur barbe ou moustache ou pour un usage autre que la coloration des cheveux.



▶ Ne pas inhaler ou ingérer.

▶ Attendre 15 jours après la permanente, le défrisage ou le lissage durable pour appliquer la coloration.



# Bilan

- les reflets chauds:
- - les reflets froids:
- - Les reflets sont plus visibles sur les bases ...
- - les reflets froids paraissent ...
- - Après décoloration:
- Tenir compte du F. E. : sur un fond jaune, on peut appliquer en accord parfait du ... et pour neutraliser du ...
- - Pour une décoloration, éclaircir 1 à 2 tons plus clair pour les nuances ...
- - Pour un F. E. jaune et pour obtenir un cendré, il faut ajouter ...
- - Sur cheveux naturels pour augmenter la réceptivité du cheveu donc sa capacité d'absorption il faut réaliser ...
- - Pour éclaircir une teinte naturelle de plus de 3 tons il faut réaliser ....
- - Pour éclaircir une teinte artificielle, il faut réaliser ...
- - Pour passer d'une couleur à reflet rouge à une couleur à reflet doré, il faut réaliser ...
- - Pour des cheveux décolorés, sensibilisés, qui rejettent la couleur, il faut réaliser ...
- - La touche d'essai sert à ...
- - La protection de la cliente consiste à ...
- - Le brossage de la chevelure sert à ...
- - Si le dosage et le mélange colorant est mal fait, je risque ...
- - J'emploie l'oxydant 20 volumes pour ...
- - Si le temps de pause n'est respecté, je risque ...
- - Je commence l'application de la couleur par la zone ...
- - Sur une chevelure vierge, commencer l'application par ...
- - L'allongement de la couleur dépend ...
- - l'émulsion et le rinçage se font ...
- - Le shampooing technique après couleur sert à



# La précoloration

- **Définition :**
- La précoloration est une opération préparatoire à une recoloration d'oxydation sur des cheveux colorés, éclaircis, sensibilisés, ayant tendance à rejeter la couleur
- **Rôles :**
  - - **Foncer des cheveux trop clairs**
  - **Apporter aux cheveux déjà colorés ou décolorés, des pigments artificiels qui favorisent la tenue de la couleur**
  - - **Rendre la couleur plus résistante aux agressions, aux lavages**
  - - **Pour renforcer une teinte, un reflet**
  - - **Pour une meilleure fixation des colorants artificiels dans le cortex**
  - - **Pour foncer au delà de 3 tons**
  - **Pour recréer un fond d'éclaircissement idéal**
  - **éviter l'apparition de reflets indésirables**
- **Dans quels cas :**
  - - **cheveux trop éclaircis au fur et à mesure du temps, des lavages...**
  - - **cheveux décolorés de manière partielle ou totale**
  - - **fond d'éclaircissement trop clair après décoloration ou décapage**
  - - **cheveux très sensibilisés qui absorbent difficilement la couleur**
  - - **uniformiser une teinte**
- **Technique:**
  - **préparations (cliente, poste de travail, brossage, produit)**
  - **appliquer, sur cheveux secs, à l'aide d'un pinceau**
  - **sur les parties des cheveux sélectionnées**
  - **répartir uniformément, malaxer, démêler si besoin**
  - **ne pas rincer, effectuer la coloration choisie**
  - **allongement immédiat**
- **Produit:**
  - **1 à 3 bouchons; 1 à 3 cm; 5 à 15 ml de colorant et de l'eau chaude selon long. des cheveux)**
  - **colorant pur de même hauteur de ton ou 1 ton plus foncé et à reflet chaud ( 8,30; 7,43; 6,45; 5,4; 4,45; 3,4 )**

LA REMONTÉE DE COULEUR  
ET LA PRÉCOLORATION

Ces deux techniques permettent de foncer les cheveux trop clairs



Majirel IONÈNE G  
incell



Majirouge Rubilane™  
colorant à l'eau

## TABLEAU DES NUANCES DE REMONTÉE ET DE PRÉCOLORATION

Hauteur de ton désirée	Les fonds d'éclaircissement	Nuances Majirel & Majirouge à utiliser
9	Jaune clair	8,30
8	Jaune	8,30
7	Jaune rouge	7,43 - 7,40* - 7,45*
6	Orangé	6,45 - 6,46 - 6,64*
5	Rouge orangé	5,4 - 4,45 - 5,64*
4	Rouge	4,45 - 4,56 - 4,65*

\* Nuances Majirouge

## REMONTÉE DE COULEURS

- ▶ Règle : faire un allongement immédiat sur les longueurs et pointes en ajoutant : 3 à 6 cm de nuance de remontée (tableau) + 15 ml d'eau tiède.
- ▶ **Malaxer soigneusement**

## PRÉCOLORATION

- ▶ Règle : appliquer sur les zones à précolorer. 10 cm de nuance de précoloration (tableau) mélangée à 15 ml d'eau.
- ▶ **Ne pas rincer**
- ▶ Appliquer la nuance désirée racines, longueurs et pointes.

## LA REMONTÉE DE COULEUR ET LA PRÉCOLORATION

Ces deux techniques permettent de foncer les cheveux trop clairs



Majirel IONÈNE G incell



Majirouge Rubilane™

# Le mordantage

- **Définition:**
- **Opération de préparation de sensibilisation d'une chevelure naturelle avant une coloration d'oxydation ou une décoloration**
- **But:**
- **Permet d'augmenter la réceptivité des cheveux naturels, de faciliter la pénétration du produit sur des cheveux naturels difficiles**
- **Dans quels cas:**
- **Sur une chevelure vierge ( lors de la première coloration), sur des repousses de plus de 2 cm, sur des cheveux blancs difficiles**
- **Le déroulement technique:**
  - - préparations (cliente, poste de travail, brossage, produit)
  - - sur cheveux secs et non lavés
  - - à partir de 1 cm du cuir chevelu
  - - après préparations du poste de travail et brossage des cheveux
  - - appliquer de l'eau oxygénée 20 ou 30 volumes sur les zones de cheveux sélectionnés
  - - mèche à mèche en localisant à l'éponge sur les cheveux naturels
  - - faire sécher 5 à 10 mn sous séchoir casque préchauffé
  - - appliquer immédiatement la couleur (ne pas rincer)
- **Effets sur les cheveux:**
  - - améliore la pénétration des colorants
  - - sensibilise la fibre capillaire
  - - rend les cheveux poreux
  - - gonfle le cortex

# le décapage

- **Définition:** c'est une opération qui consiste à éliminer les pigments artificiels

- (un colorant d'oxydation n'est pas capable d'en éclaircir un autre)

- **But:**

- - éclaircir une teinte trop foncé
- - éliminer un faux reflet
- - éliminer une surcharge de couleur
- - changer de reflet incompatible

- **Technique:**

- - préparation ( cliente, poste de travail, brossage, produit)
- - appliquer le démaquillant, localiser en commençant par les zones les plus surchargées (pointes, long.)
- - malaxer ( ne pas appliquer sur les repousses)
- - surveiller le temps de pause ( F. E. )
- - rincer, effectuer un shampoing technique post décapage
- - ou refaire une application d'un gommage si l'éclaircissement est insuffisant
- - sécher avant d'appliquer le colorant choisi ( tous types de colorants) ou laisser tel quel

- **Produit:**

- - démaquillage: persels et eau chaude
- - gommage: persels et oxydant

EFASSOR

Décapant moussant pour coloration d'oxydation

sachet  
poudre  
de 28 g

boîte de  
12  
sachets



## CARACTÉRISTIQUES

- › Gommer un reflet incompatible
- › Effacer des surcharges de couleurs
- › Nettoyer une nuance afin de pouvoir adopter une teinte plus claire

## PRÉPARATION ET APPLICATION

1 sachet



+

60 ml d'eau très chaude



### Gommage :

- › Appliquer le gommage au bac à l'aide d'une éponge

## REMARQUES

1 sachet

75 ml d'Oxydant 20 ou 30 volumes



+



### Nettoyage :

- › Appliquer le nettoyage au banc technique à l'aide d'un pinceau en commençant par les zones les plus surchargées

## E FASSOR

Décapant moussant pour coloration d'oxydation

sachet poudre de 28 g

boîte de 12 sachets



gommage ou nettoyage	préparer 1 sachet +	temps de pause	technique d'application
si surcharges de colorants	60 ml d'eau très chaude	5 à 20 minutes	à l'éponge pour 1 gommage localisé
si nuances claires	60 ml d'eau très chaude	10 à 20 minutes	à l'éponge pour 1 gommage global
si nuances moyennes	75 ml d'oxydant 20 vol	15 à 40 minutes	au pinceau
si nuances foncées	75 ml d'oxydant 20 vol	35 à 60 minutes	au pinceau s'il y a lieu, appliquer sur les racines en fin d'application

## SHAMPOOING

- › Émulsionner puis rincer
- › Terminer par un shampooing Optimiseur Platino



## SERVIETTES DÉTACHANTES

- › Nettoie les tâches de coloration sur les contours du visage et le cuir chevelu
- › Format : boîte de 36 serviettes détachantes en sachets individuels



# Shampooing technique post décapage

- But:
  - - éliminer toutes traces de produit
  - - préparer et améliorer l'unisson de la recoloration
  - - donne une coloration plus régulière
  - - stopper l'éclaircissement
- - ( permet un léger nettoyage)
- Caractéristiques:
  - - pH légèrement acide
  - - peu détergent
  - - facilite le démêlage
  - - donne de la brillance



# Lotion technique pour coloration

## Composants:

**Protéine Vitamine E**

## Propriétés:

**Protectrice Restructurante Hydratante Cosmétique**

## Rôles:

**Protéger les cheveux et le cuir chevelu contre l'agression des produits colorants Uniformiser le degré de sensibilisation du cheveu Diminuer la porosité du cheveu Uniformise le résultat de la couleur Hydrater les cheveux Améliore le résultat de la couleur, plus brillante, plus lumineuse Améliore la tenue de la couleur**

## Application:

**Sur cheveux non lavés, brossés et démêlés**

**Appliquer sur les parties sensibilisées des cheveux et ou du cuir chevelu  
Mèche par mèche Malaxer, démêler Ne pas rincer**



- ) Avec un colorant d'oxydation, à partir de quel pourcentage de cheveux blancs est-il conseillé de mélanger au reflet choisi une autre nuance
 

20%	30 %	50 %
-----	------	------
- 2) Pourquoi est-il nécessaire d'utiliser uniquement un révélateur à faible oxydation avec un colorant ton sur ton
- Évite l'apparition des racines
- Pour éclaircir de trois tons
- Pour ne pas trop sensibiliser les cheveux
- 3) Le shampooing technique après couleur
- A un p H acide
- S'utilise en entretien entre deux colorations
- Déjaunit les mèches
- 4) Quel mélange faire sur plus de 50 % de cheveux blancs si ma cliente désire un :
 

8,31:	5,15:
7,4 :	4,26:
6,46 :	7,3:
- 5) En partant d'une base 4 de combien de ton éclaircit un oxydant 20 volumes
 

1 ton	2 tons	3 tons
-------	--------	--------
- 6) Ces nuances sont elles compatibles : (nuance existante et nuance à révéler)
 

	oui	non		oui	non
8,31 et	8,34		6,45 et	6,46	
7,13 et	7,35		5,4 et	5,42	
6,34 et	6,45		5,3 et	5,4	
- 7) Il y a compatibilité, on peut superposer les reflets, la technique choisie est:
 

Allongement immédiat	gommage
----------------------	---------
- 8) Pour faire un gommage, on mélange des persels à :
 

Eau chaude	révélateur	huile
------------	------------	-------
- 9) Après un gommage, on doit faire un allongement immédiat:
 

Oui	non
-----	-----
- 10) Quel est le fond d'éclaircissement à une hauteur de ton de:
 

6:	
8:	

# Déroulement couleur

- **Diagnostic:**
- - Savoir observer le cuir chevelu, les cheveux
- - Savoir communiquer
- - savoir lire et compléter une fiche
- - Savoir choisir les produits, techniques et matériels
- **Préparations:**
- - Savoir installer le client
- - Savoir utiliser les produits
- - Savoir installer le poste de travail
- - Savoir respecter les règles d'hygiène
- **Application de la couleur**
- Savoir préparer les produits
- - Savoir respecter l'ordre chronologique d'application
- - Savoir déposer du colorant avec précision
- - Savoir allonger une couleur
- - Savoir respecter le temps de pause
- **Rinçage de la couleur**
- - Savoir émulsionner
- - Savoir rincer
- - Savoir exécuter un shampooing
- • Savoir contrôler le résultat



# Déroulement d'application d'une coloration

- Accueillir la cliente
- Diagnostiquer ( état et couleur des cheveux, du cuir chevelu, teinte désirée, % de cheveux blancs ...)
- Choisir les produits et les techniques
- Touche d'essai 48 h auparavant pour vérifier que la cliente ne présente pas d'allergie H. T. reflet
- Protéger la cliente, peignoir, serviette ... crème de contours
- Préparer la chevelure, brossage, séparations
- Préparer le technicien ( gants, tablier)
- Préparer le matériel ( organisation et hygiène)
- Appliquer éventuellement une lotion technique de protection des cheveux ou du cuir chevelu
- *Opération de préparation éventuelle ? :*
- *mordançage, précoloration, décapage, décoloration*
- *eau oxygénée, col pur ?, persels , faible*
- *Où ? où? + eau chaude moyenne*
- *ou + oxydant 20 puis 30 volumes forte*
- *où? F. E ? 20 ou 30 volumes*
- *rinçage, shampooing où? F. E. ?*
- *rinçage, shampooing*
- *Isoler éventuellement des mèches ( enveloppée, produit?)*
- Appliquer la couleur en: repousses, longueurs ou pointes? H. T. Reflet oxydant
- Laisser pauser 30 minutes (environ )
- Allonger la couleur sur: les longueurs et pointes pendant 5, 15 minutes ou aussitôt après les repousses?
- remontée de couleur ? H. T. reflet
- Émulsionner la couleur (sans toucher les mèches ? )
- Rincer abondamment
- Effectuer un shampooing technique post couleur
- Proposer un soin spécifique pour cheveux colorés
- Vérifier le résultat et procéder à une coupe si nécessaire



# Composition du colorant fugace

- Colorants: Donne la couleur des cheveux.
- Solvants :Facilite la dissolution du colorant.
- Alcool :Sèche rapidement les cheveux.
- Adoucissants :Facilite le démêlage.

## NUANCELLE

Rinçage nuançant

flacon de  
250 ml



### CARACTÉRISTIQUES

- ▶ Coloration fugace
- ▶ Facilite le démêlage
- ▶ Nuanceur des cheveux décolorés, gris ou blancs

# Composition du colorant semi permanent

- Colorants: Donne la couleur des cheveux. Apporte un reflet.
- Solvants: Facilite la dissolution du colorant.
- Support: Pour une utilisation plus facile.
- Démêlant: Facilite le lissage.
- Régénérateurs: Adoucit la fibre capillaire

JOLIGRI

Mousse nuançante pour cheveux gris

aérosol  
de 75 ml



## CARACTÉRISTIQUES

- ▶ Coloration directe
- ▶ S'estompe en 3 shampooings
- ▶ Déjaunit et embellit les cheveux gris ou blancs

# Composition du colorant d'oxydation ton/ton

- Colorant de base Diaminobenzène ou alphanaphtol :  
Donne la couleur aux cheveux.
- Une base Faible % d'ammoniaque ou substitut:  
Permet un léger gonflement de la cuticule.  
Ouvre légèrement les écailles du cheveu.  
Facilite la pénétration des produits.
- Un excipient Huile gélifiable: Evite le dessèchement du cheveu



# Composition du colorant d'oxydation

- Colorant de base Paratoluylène Donne la couleur et l'opacité de la teinte.
- Modificateurs de colorants Méta-aminophénols Agit en combinaison avec les autres colorants pour révéler, modifier ou corriger la teinte finale.
- Colorants directs ou coupleurs Méta-diamine Donne le reflet de la teinte prévue.
- Anti-oxydant Evite l'oxydation trop rapide.
- Alcalinisateur Ammoniacal Règle le Ph.  
Joue un rôle de catalyseur favorisant le dégagement d'oxygène.  
Facilite l'absorption du colorant en provoquant le gonflement de la cuticule et l'ouverture des écailles.
- Excipient ou support Huile gélifiable Epaisissants Eléments traitants Pallie au dessèchement des cheveux. Garde la brillance. Facilite l'application. Apporte de la douceur.
- Parfum Améliore l'odeur des composants chimiques du produit